



Co-funded by the
Erasmus+ Programme
of the European Union



ILDE
Integrated Learning & Digicomp Evaluation

ERASMUS+-PROGRAMMET

PROJEKTNUMMER 2020-1-IT01-KA202-008358.

Projektets titel: ILDE - Integrerad utvärdering av lärande och digitalisering

IO 2 ILDE-verktygslådan

Ali Rashidi

Folkuniversitetet Uppsala

Innehåll

Innehåll	
Introduktion	
Verktygslåda	3
Kvalitetsstrategi som används i verktygslådan	
Användning av kvalitetscykeln i inlärningsenheten	
PLANERING	
Genomförande	
Utvärdering	
Översyn av	
Kvalitetsfaser och tillhörande indikatorer	
Dokumentation	
Indikatorer för planering	12
Indikator Lärstilar	12
Indikator motivation	15
Indikator Problemlösning	18
Etapperna i problemlösningsprocessen	19
Självbedömning av indikatorn och expertgranskning	23
Indikatorer för genomförandet	27
Indikator Lärstilar	27
Indikator motivation	29
Indikator Problemlösning	31
Självbedömning av indikatorn och expertgranskning	34
Utvärderingsfasen	38
Introduktion	38
Utvärderingsmetoderna	39
Översynsfasen	43
Introduktion	43
Åtgärder för översyn	43
Höjdpunkter för god praxis	44
Höjdpunkter för aspekter som bör förbättras	45

Introduktion

I dag lever vi i en värld i snabb förändring, vilket innebär att det inte räcker att producera mer av samma kunskaper och färdigheter för att möta framtida utmaningar. I traditionell utbildning kunde lärarna förvänta sig att det de lärde ut skulle räcka hela livet för eleverna. I dag måste skolorna förbereda eleverna för arbeten som inte existerar nu men som kommer att uppstå tack vare framtida teknik. Utbildningen bör därför fokusera på undervisning och lärande som inbegriper kreativa och kritiska metoder för problemlösning och beslutsfattande. Det handlar också om arbetssätt, inklusive kommunikation och samarbete, och de verktyg som krävs för detta. Denna förändring kräver förmåga att känna igen och utnyttja den nya teknikens potential. Sist men inte minst handlar utbildning om förmågan att leva i en mångfacetterad värld som en aktiv och engagerad medborgare. Inom en sådan ram påverkar medborgarna vad de vill lära sig och hur de vill lära sig det, vilket formar pedagogernas roll.

Med andra ord har det blivit allt viktigare att inkludera färdigheter i utbildningen för att förbättra de förmågor som eleverna behöver utveckla för att lyckas i informationsåldern. Dessa färdigheter omfattar följande:

- ✓ **Lärande färdigheter:** Kritiskt tänkande, kreativt tänkande, samarbete och kommunikation.
- ✓ **Läskunnighet:** Informationskompetens, mediekompetens och teknikkompetens
- ✓ **Livskunskap:** Flexibilitet, initiativförmåga, social kompetens, produktivitet och ledarskap.

Dessa färdigheter är nödvändiga för att kunna reflektera och tänka över frågor, lösa problem på ett kreativt sätt, arbeta i team, kommunicera i många medier, lära sig ständigt föränderlig teknik och hantera en ström av information.

Syftet med ILDE-projektet är att fastställa effektiviteten av digital teknik och kritisk digital kompetens inom utbildning och yrkesutbildning. Fokus kommer framför allt att ligga på att bedöma IKT:s inverkan på modersmålsundervisningen (L1) och undervisningen i främmande språk (L2 - engelska) i de olika årskurserna i gymnasie- och yrkesutbildningen.

Verktygslåda

Målgruppen för verktygslådan är lärare i modersmål och engelska.

Den ger pedagoger resurser för att hjälpa till att förbättra elevernas inlärningsresultat. Verktygslådan innehåller en integrerad uppsättning resurser som inspirerar och vägleder pedagoger. Verktygslådan innehåller praktiska riktlinjer för hur man använder teknik i klassrummet och är utformad för att bidra till att förbättra läranderesultatet när det gäller viktiga färdigheter från det 21:a århundradet - samarbete, kreativitet, kritiskt tänkande, digital kompetens och bedömning. Den innehåller en metodik med praktiska verktyg och en steg-för-steg-guide som stöd för utbildare och lärare. Verktygslådans utformning och struktur täcker de fyra (4) stegen i EQAVET:s kvalitetscykel, dvs. planering, genomförande, utvärdering och översyn. Den hjälper lärarna:

- ✓ Ta hänsyn till en mängd olika inlärningsstilar, intressen och färdigheter hos eleverna.

- ✓ Engagera flera olika inlärningsstilar och utveckla elevernas tankeförmåga.
- ✓ Planera mer engagerande, projekt- och undersökningsbaserade inlärningsaktiviteter.
- ✓ Främja grupparbete och samarbetsförmåga med hjälp av dagens digitala medier och nätverk som uppmuntrar eleverna att dela med sig av och få feedback på sina idéer och arbetsprodukter.
- ✓ Inspirera elevernas kreativitet och självuttryck.
- ✓ Gör det möjligt för eleverna att lära sig när som helst och var som helst: hemma, i skolan eller i samhället.

Varje utbildningsverktyg kommer att innehålla flera olika delar, bland annat:

- ✓ 1. Detaljerad handledning för utbildare med utbildningsstrategier, övningar och aktiviteter.
- ✓ 3. Lista över rekommenderad läsning.
- ✓ 4. Fallstudier av bästa praxis.

Verktygslådan är utformad för att stå självständig, även om det är tänkt att lärarna kan välja att använda kompletterande segment från andra kit för att anpassa undervisningen för särskilda studentgrupper.

Den kvalitetsstrategi som används i verktygslådan

EQAVET - EU:s kvalitetssäkring av yrkesutbildning är ett verktyg som bygger på Europaparlamentets och rådets rekommendation från 2009. I rekommendationen uppmanas medlemsstaterna att använda en rad vägledande deskriptorer och indikatorer för att stödja och utveckla sina system för yrkesutbildning. Verktøget är en vägledning för att skapa ett kvalitetssäkringssystem och innehåller exempel på olika metoder som medlemsstaterna använder.



EQAVET:s kvalitetscykel består av följande faser:

- I. Planering: Steg (1) Fastställa tydliga, lämpliga och mätbara mål och målsättningar när det gäller struktur, förfaranden, uppgifter och resurser.
- II. Genomförande: Steg (2) Fastställa förfaranden för att säkerställa att målen uppnås.
- III. Utvärdering: Steg (3) Utforma mekanismer för bedömning av prestationer och resultat genom att samla in och bearbeta data för att göra välgrundade bedömningar.
- IV. Recension: Etapp (4) Utveckla förfaranden för att uppnå de målinriktade resultaten och/eller nya mål.

Användning av kvalitetscykeln i inlärningsenheten

Utbildningscykeln är en fortlöpande inlärningsprocess för kontinuerlig förbättring av ett utbildningsprogram. Varje gång du planerar ett utbildnings- och inlärningsprogram, oavsett om det sker virtuellt eller i ett traditionellt klassrum, går det igenom en rad processer för att utveckla en modell för grundläggande utbildningskompetens. Utbildningscykeln börjar innan inlärningsenheten genomförs och fortsätter efter att programmet är avslutat. Tyngdpunkten ligger inte bara på själva utbildningstillfället utan även på planerings-, utvecklings- och granskningsfaserna.

PLANERING

Planeringen börjar med vad utbildningen syftar till att uppnå, medan utformningen består av alla planerade mål och sätt att uppnå dem. Dessa mål kan omfatta miljön, om inlärningsenheten ska genomföras i ett klassrum eller i en virtuell miljö, en minsta kärnan i kursen och andra viktiga aspekter av ämnet.

Detta steg består av forskning baserad på en analys av utbildningsbehovet där läraren måste identifiera kunskapsluckor, elevernas särskilda inlärningsbehov och återspegla individuella skillnader. När du arbetar med skälen till att bedöma och analysera behoven kan du upptäcka att den relevanta frågan kan lösas med något annat än utbildning.

Möjliga alternativ för att uppnå lärandemålen är bland annat:

- Klassrumsutbildning med instruktör
- Virtuellt utbildning
- E-lärande på egen hand
- Självtudier
- Utbildning på arbetsplatsen
- Blandade lösningar

GENOMFÖRANDE

Efter en omfattande planering och utformning är den här fasen inriktad på att genomföra sessionerna eller utbildningskurserna (online eller självstudier). För att genomföra lektionen krävs planering, erfarenhet av praktik och färdigheter i facilitering av olika inlärningsstilar och elevernas individuella inlärningsbehov. Att tillhandahålla kunskap måste innefatta flera resurser, ta upp minimikraven för kärnan och uppmuntra elevernas självständighet och grupparbete. Ett effektivt utbildningsprogram låter deltagarna delta aktivt i inlärningsprocessen och öva sina nya färdigheter och kunskaper. Lärarna måste ha tydliga mål för varje lektion. Klassrummet får inte vara oroligt. Dessa pedagogiska tillvägagångssätt kan omfatta följande:

Samarbetsinläring - Samarbetsinläring kan ske mellan kollegor eller i större grupper. Kamratlärande, eller kamratundervisning, är en typ av samarbetslärande där eleverna arbetar i par eller små grupper för att diskutera begrepp eller hitta lösningar på problem. I likhet med idén att två eller tre huvuden är bättre än ett har utbildningsforskare funnit att eleverna lär varandra genom kamratundervisning genom att ta upp missförstånd och klargöra missuppfattningar.

Kooperativt lärande skiljer sig från traditionella undervisningsmetoder eftersom eleverna arbetar tillsammans i stället för att tävla individuellt. Samarbetsinläring kan ske närhelst eleverna arbetar tillsammans - till exempel när de hjälper varandra med läxor. Samarbetsinläring sker när eleverna arbetar tillsammans inom samma område med ett strukturerat projekt i en liten grupp. Grupper med blandade färdigheter kan vara till nytta för eleverna när det gäller att utveckla deras sociala förmåga.

De färdigheter som behövs för att arbeta tillsammans i grupp är helt olika de färdigheter som behövs för att lyckas skriva en uppsats på egen hand eller klara av de flesta läxor eller "sittupdrag". Samarbetsinläring är ett praktiskt och relevant verktyg i en värld där det ofta är viktigt att vara en "lagspelare" för att lyckas i näringslivet. Eftersom det bara är en uppsättning verktyg kan det dock lätt integreras i en klass som använder flera olika metoder. Individuellt arbete kan vara effektivast för vissa uppgifter, medan samsarbetsgrupper fungerar bäst för andra. Forskning tyder på att kooperativt och samsarbetsinriktat lärande ger positiva resultat, t.ex. en djupare förståelse av innehållet, högre övergripande betyg, bättre självkänsla och högre motivation att hålla sig till uppgifterna. Kooperativt lärande hjälper eleverna att bli aktivt och konstruktivt involverade i innehållet, att ta ansvar för sitt eget lärande, att lösa konflikter i gruppen och att förbättra sina färdigheter i grupparbete.

Fördelarna med samsarbetsinläring är följande:

- i. Hyllning av mångfalden. Eleverna lär sig att arbeta med alla typer av människor. Under interaktionerna i smågrupper får de många tillfällen att reflektera över och svara på kamraternas olika svar på de frågor som ställs. Små grupper ger också eleverna möjlighet att lägga till sina perspektiv på en fråga utifrån sina kulturella skillnader. Detta utbyte hjälper oundvikligen eleverna att förstå andra kulturer och åsikter bättre.
- ii. Erkännande av individuella skillnader. När frågor ställs kommer olika elever att ha olika svar. Var och en av dessa kan hjälpa gruppen att skapa en produkt som återspeglar ett brett spektrum av perspektiv och som därmed är mer komplett och omfattande.
- iii. Interpersonell utveckling. Eleverna lär sig att relatera till sina kamrater och andra elever när de arbetar tillsammans i grupparbeten. Detta kan vara särskilt bra för elever som har svårt med sociala färdigheter. De kan dra nytta av strukturerade interaktioner med andra.
- iv. De involverar aktivt eleverna i lärandet. Varje medlem har möjlighet att bidra i små grupper. Eleverna är benägna att ta mer ansvar för sitt material och tänka kritiskt på relaterade frågor när de arbetar i grupp.
- v. Fler möjligheter till personlig feedback. Eftersom det sker fler utbyten mellan eleverna i smågrupper får eleverna mer personlig feedback om sina idéer och svar. Denna återkoppling är ofta inte möjlig i undervisning i stora grupper, där en eller två elever utbyter idéer och resten av klassen lyssnar.

Problembaserat lärande (PBL) - Problembaserat lärande (PBL) är en elevcentrerad metod där eleverna lär sig om ett ämne genom att arbeta i grupper för att lösa ett öppet problem. Det är detta problem som driver motivationen och lärandet.

PBL utformas i följande steg:

Steg 1: identifiera resultat och bedömning

PBL passar bäst för processorienterade kursmål som samarbete, forskning och problemlösning. Det kan hjälpa eleverna att förvärva innehålls- eller begreppskunskap eller utveckla disciplinära vanor som att skriva eller kommunicera. När du har fastställt om din kurs har lärandemål som passar för PBL kommer du att utveckla formativa och summativa bedömningar för att mäta studenternas lärande. Gruppkontrakt, formulär för själv- och kamratutvärdering, reflektioner om lärande, skrivprov och rubriker är möjliga PBL-bedömningar.

Steg 2: utformning av scenariot

Därefter utformar du PBL-scenariot med ett inbäddat problem som kommer att uppstå genom elevernas brainstorming. Tänk på ett verkligt, komplext problem med anknytning till kursinnehållet. Det är sällan svårt att identifiera många problem inom våra områden; nyckeln är att skriva ett scenario för våra studenter som kommer att framkalla den typ av tänkande, diskussion, forskning och lärande som måste ske för att uppnå lärandemålen. Strategierna bör vara motiverande, engagerande och generera bra diskussioner. På nedanstående webbplatser finns exempel på PBL-problem och scenarier.

Steg 3: introduktion av PBL

Om PBL är nytt för dina elever kan du öva med ett "enkelt problem", t.ex. ett scenario om långa köer i matsalen. Efter att ha grupperat eleverna och gett dem tid att delta i en förkortad version av PBL introducerar du förväntningarna på uppgiften, rubrikerna och tidslinjerna. Låt sedan grupperna läsa igenom scenariot/scenarierna. Du kan utveckla en enda plan och låta varje grupp ta itu med den på sitt sätt, eller så kan du utforma flera planer som behandlar ett unikt problem som varje grupp ska diskutera och undersöka.

Steg 4: forskning

PBL-forskning börjar med brainstorming i smågrupper där eleverna definierar problemet och bestämmer vad de vet om frågan (bakgrundskunskap), vad de behöver lära sig mer om (ämnen att forska om) och var de behöver leta efter data (databaser, intervjuer etc.). Grupperna bör skriva problemet som ett uttalande eller en forskningsfråga. De kommer troligen att behöva hjälp. Tänk på din forskning: processen kan vara ostyrd eller alldeles för specifik utan bra forskningsfrågor. Eleverna bör besluta om gruppens roller och fördela ansvaret för att forska om ämnen som är nödvändiga för att förstå deras problem till fullo. Eleverna utvecklar sedan en första hypotes som de kan "testa" när de forskar efter en lösning. Kom ihåg att forskningsfrågor och hypoteser kan ändras när eleverna hittar information som inte bekräftar deras ursprungliga uppfattning.

Steg 5: prestanda och produkt

Efter att ha forskat skapar eleverna produkter och presentationer som sammanfattar deras forskning, lösningar och lärande. Formatet för den summativa bedömningen är helt upp till dig. Vi behandlar detta steg som en forskningsmessa. Eleverna hittar resurser för att utveckla bakgrundskunskaper som ger dem information om sin förståelse, och sedan presenterar de i samarbete sina resultat, inklusive en eller flera genomförbara lösningar, som forskningsposter för klassen.

Steg 6: bedömning

Under PBL-utvärderingssteget utvärderar du gruppernas produkter och prestationer. Använd rubriker för att avgöra om eleverna har kommunicerat problemet, bakgrunden, forskningsmetoderna, lösningarna (genomförbara och forskningsbaserade) och resurserna, och för att avgöra om alla gruppmedlemmar har deltagit på ett meningsfullt sätt. Det skulle hjälpa om du överväger att låta eleverna fylla i reflektioner om sitt lärande (inklusive vad de har lärt sig om innehållet och forskningsprocessen) varje dag och efter förfarandet.

Denna processorienterade, självstyrande och samarbetsinriktade pedagogiska strategi kan förbereda våra studenter för en framgångsrik karriär efter examen.

Undersökningsbaserat lärande är ett sätt att lära sig som betonar elevens roll i lärandeprocessen. I stället för att läraren talar om för eleverna vad de behöver veta uppmuntras eleverna att utforska materialet, ställa frågor och dela idéer.

UTVÄRDERING

Utvärderingen omfattar två aspekter: övervakning och översyn. Övervakning är en verksamhet på kort och medellång sikt, främst för förvaltning, utbildning och utveckling. Översyn är en långsiktig och mer formell process som har både formativa och summativa syften. Formella och informella bedömningar sker kontinuerligt, från dagliga lärarbedömningar till veckovisa framstegsrapporter och årliga standardiserade tester. Lärarna kan också få tillgång till jämförande uppgifter i den elektroniska databasen för att identifiera trender. Ett unikt team för barnstudier övervakar elever med stora behov. Om bedömningarna visar att eleverna inte lär sig som förväntat under hela inläringen görs korrigeringar i mitten av kursen (t.ex. ny undervisning, ändrade undervisningsmetoder och mer direkt lärarhandledning). Bedömningsdata blir en grund för nästa steg i cykeln. Uppgifterna kommer att användas som en mekanism för att utvärdera prestationer och resultat genom att samla in och bearbeta uppgifter för att göra välgrundade bedömningar.

REVIEW

I detta skede identifierar man hur utvärderingsresultaten, både övervakning och granskning, återförs för att skapa förbättringar. Detta kan leda till att en befintlig plan ändras eller att ett nytt program utarbetas, och på så sätt börjar cykeln igen.

Övervakning av utbildningsenheter är en viktig del av utbildningskvaliteten och möjliggör övervakning, utvärdering och granskning av de studieenheter som levereras, baserat på leveranssättet, med hjälp av överenskomna resultatmått. Övervakningen av enheter ger möjlighet att åtgärda eventuella identifierade brister i en utbildningsform genom att utarbeta handlingsplaner, förbättra enheterna och erkänna utbildningsformer med höga nivåer av studenttillfredsställelse. Enhetsgranskningar ger möjlighet till utvärdering och kollegial granskning av en enhets innehåll och läranderesultat, relevans för den/de kurs/er som den avser, pedagogik och bedömning, bedömning samt benchmarking av bedömning och läroplan i förhållande till externa enheter. Ackrediteringskrav och lagstiftningskrav kan leda till att en enhet granskas utanför den ordinarie granskningscykeln.

Genom att övervaka elevernas framsteg och framgångar kan man utvärdera och granska att alla elever, oavsett bakgrund eller studieform, får de bästa förutsättningarna för att lyckas med inlärningsenheten. Denna analys gör det möjligt för lärarna att utvärdera elevgruppens resultat i fråga om betygsgenomsnitt, genomströmning, bibehållande av studierna och slutförandet av studierna och tolka resultaten för att utforma förbättringsstrategier.

Kvalitetsfaser och tillhörande indikatorer

Huvudsyftet med den här delen av verktygslådan är att presentera en rad indikatorer för kvaliteten på en inlärningsenhet för att underlätta utvärderingen av utbildningen. Indikatorerna kan användas för att identifiera frågor som bör undersökas närmare. De gör det möjligt för lärare att lära av varandra genom att jämföra de resultat som uppnåtts.

Dokumentation

Det viktigaste i utvärderingen av undervisning och kurser, både för att förbättra och för personalbeslut, är att använda flera olika metoder för utvärdering av undervisning och kurser med många olika datakällor. De uppgifter som erhålls från varje typ av utvärdering ger tillsammans en balanserad bild av de egna kurserna och hur man undervisar dem. Genom att noga tänka på syftet med utvärderingen och utforma flera utvärderingsmetoder som passar dessa syften kan man utforma utvärderingssystem som är tillförlitliga, giltiga och rättvisa. Lika viktigt är att processen med att diskutera och utforma utvärderingssystem riktar uppmärksamheten mot god undervisning och bidrar till att skapa en kultur där undervisning värderas högt.

A) Få feedback från studenterna

Syftet är att samla in konsensusbaserad studentdata som gör det möjligt för lärare att fatta välgrundade beslut om sin undervisning och sina kurser. Det är en mycket effektiv metod för att få fram feedback som fokuserar på områden som är av särskilt intresse för en akademiker.

Det finns också flera mer informella strategier som akademiker kan använda i sina klasser och som är särskilt användbara för att informera om den pågående undervisningen och kursutvecklingen i en viss modul eller inlärningsenhet.

- ✓ Ställ frågor direkt till klassen, som antingen kan besvaras muntligt eller skriftligt.
- ✓ Använd uttalanden om kritiskt lärande: Eleverna ombeds att i slutet av lektionen/avsnittet skriva ner tre punkter som är "tydliga" och tre som är "oklara".
- ✓ Be eleverna att rita en begreppskarta som visar vad de har lärt sig i en viss klass eller om ett ämne.
- ✓ Be eleverna i slutet av lektionen att skriva fritt, dvs. ge dem ett ämne och be dem skriva utan att lyfta pennan i tre minuter, som svar på ett ämne eller en fråga som du har ställt.

För att skapa en utvärderingskultur måste studenterna uppmuntras att se sitt deltagande i utvärderingen av undervisningen och kurserna som en del av sin roll som aktiva inlärare. För att uppnå detta hjälper det att ge studenterna återkoppling om vad man har upptäckt och hur informationen kommer att påverka framtida beteenden eller leda till förändringar i undervisningsstilen.

Frågeformulär om studenternas feedback

1. Eleverna besvarar frågeformuläret
2. Syftet med detta frågeformulär är att fastställa hur studenterna upplever föreläsarens undervisning och lärande i en viss modul/lärandeenhet.
3. Studenternas feedback är konfidentiell och anonym. **Inga namn behövs.**
4. Svarskoder finns till varje fråga.
5. Endast **ett val** per fråga är tillåtet.

Exempel på ett frågeformulär baserat på indikatorer för feedback från studenterna

A = Alltid B = Oftast C = Sällan D = Aldrig

Undervisning	A	B	C	D
Det uppmuntrar mig att ta itu med inläringen.				

Är entusiastisk över att undervisa i ämnet och visar det				
Skapar inlärningsupplevelser där jag känner mig fri att delta och uttrycka mina åsikter.				
Den ger mig en övergripande bild av modulen genom att ge mig en tydlig översikt i början.				
Förklarar syftet med ämnet tydligt.				
Förklarar resultaten av enskilda föreläsningar.				
Planerar och förbereder föreläsningar grundligt				
Planerar och förbereder praktiska projekt grundligt.				
Det uppmuntrar mig att ta itu med min inläring på ett kreativt sätt.				
Det uppmuntrar mig att tänka själv.				
Presenterar stimulerande föreläsningar som jag lär mig av.				
Väljer ämnen för uppgifter/projekt som är relevanta och tydliga.				
Sätter in praktik som är meningsfull för mig.				
Skapa tillräckliga möjligheter till självstudier i sitt ämne.				
Bryr sig om huruvida jag lär mig något nytt under hans/hennes föreläsningar.				
Utvärderar testerna på ett rättvist sätt.				
Förklarar resultaten av enskilda projekt och uppdrag.				
Utvärderar projekten på ett rättvist sätt.				
Ger feedback på prov, projekt, uppgifter etc. som jag lär mig av.				
Är punktlig på lektionerna				
Är tillgänglig för att svara på mina frågor				

Den använder ett språk som jag kan förstå.				
Förhållandet mellan lärare och elev	A	B	C	D
Behandlar mig med respekt				
Erkänner mig som en individ				
Är lätt att prata med och är tillgänglig				
Ämnesinnehåll	A	B	C	D
Den senaste utvecklingen på detta område förklaras för oss.				
Det anges hur ämnesinnehållet kan tillämpas i arbetssituationen.				
Mina studiehandledningar hjälper mig att lära mig				
Användbart studiematerial tillhandahålls.				
Kopplingarna mellan ämnena i ämnena är tydligt angivna.				
Ämnesinnehållet är logiskt uppbyggt.				
Arbetsvolymen är hanterbar				
Nivån på ämnesinnehållet är stimulerande				
Öppna frågor				
<p>1. Vilka är de positiva aspekterna av ämnet och innehållet?</p> <p>2. Vilka är de positiva aspekterna av att undervisa?</p> <p>3. Föreslå sätt att förbättra föreläsningarna (vad hjälper dig att lära dig effektivt i det här ämnet/modulen)?</p>				

4. Föreslå sätt att förbättra praktik/projekt?

Indikatorer för planering

Indikator 1: Lärstilar

INLEDNING

En inlärningsstil är ett personligt svar på hur man behåller information och använder den effektivt. Vi vet alla att det finns olika inlärningsstilar som har att göra med de fem sinnena (område A), hur information bearbetas (område B) och hur en elev föredrar att arbeta (område C).

- i. Område A omfattar visuellt-verbala, visuellt-nonverbala, auditiva och kinestetiska elever.
- ii. Område B omfattar analytisk och global informationsbehandling.
- iii. Område C omfattar grupparbete och individuellt arbete.

Lärare måste börja sin undervisningsprocess med att observera och bedöma elevernas attityder för att kunna skraddarsy undervisningen för varje elev. När vi upptäcker svagheter och styrkorna i en klass är vi redo att reflektera över hur vi ska genomföra styrkorna och skapa en elevcentrerad miljö där inläringen blir exceptionellt effektiv.

HUR MAN MÄTER INLÄRNINGSSTILAR

Som framgår av föregående stycke finns det flera inlärningsstilar som, om de identifieras före undervisningen, hjälper lärarna att anpassa sina lektionsplaner för att optimera elevernas inlärningsupplevelse. När det gäller de lärstilar som är relaterade till de tre områden som nämns ovan finns det flera välkända lärstilmodeller och instrument som kan användas för att upptäcka vilken lärstil studenterna föredrar: VARK-frågeformuläret, Felder-Silverman-indexet för lärstilar (ILS), Gregorc-Gregorc Style Delineator (GSD), Kolb Learning Style Inventory (LSI), Dunn-Dunn Productivity Environmental Preference (PEPS).

Det finns två sätt att få information om elevernas inlärningsstilar: formellt och informellt. Ett standardförfarande för att få sådan information är att använda flera färdiga frågeformulär och intervjuformat som nu finns tillgängliga (se ovan). Alternativt kan du informellt observera eleverna när de utför en uppgift och anteckna vilka taktiker och tekniker de använder. Detta kan ge värdefulla insikter om deras strategier och, i sin tur, deras föredragna inlärningsstil.

Tyvärr har de befintliga instrumenten för inlärningsstilar vanligtvis konstruerats med hjälp av enbart textinformation, vilket är mer lämpligt för verbala inlärare än för andra. Det finns till exempel inga visuella eller aktiva former av information i instrumenten. Det kan alltså finnas skillnader i hur eleverna interagerar med instrumentets punkter, vilket hotar mätningens lämplighet, validitet och tillförlitlighet.

På samma sätt finns det en känsla av att många elever och lärare saknar förståelse för inlärningsstilar. Till exempel [Dunn et al.] kan stora faror uppstå på grund av missbruk av inlärningsstilar. När en elev erkänns som en viss "typ" av inlärare, och alla lektioner förbereds med detta i åtanke, kan eleven gå miste om andra inlärningsmöjligheter med större chans till framgång. I detta sammanhang måste vissa punkter klargöras:

- Dimensioner av inlärningsstilar får inte behandlas som motsatser, eftersom inlärare kan klassificeras i båda polerna av en dimension samtidigt - till exempel arbetar ett stort antal elever mycket bra både ensamma och i grupp.

- Lärstilen är inte ett statiskt beteende - därför kan tendenserna hos inläraren förändras genom att kontinuerligt utsätta inläraren för en utbildningsmiljö som matchar hans eller hennes svagheter.

- Elevernas preferenser inom samma dimension är olika - till exempel kan visuella elever ha en ren, måttlig eller mild tendens.

När dessa kritiska variabler har klargjorts inser man hur svårhanterlig frågan är. Vi kan inte bortse från att tolkningen av diagnostiska data från sådana verktyg kan vara tidskrävande och ibland frustrerande för lärare som försöker förstå dem.

Det betyder inte att dessa undersökningsverktyg är värdelösa. Det innebär dock att vi efter att ha använt diagnosverktyget/verktygen inte kan bortse från systematiska observationer och diskussioner i klassen/individuellt för att få en klar förståelse.

Sammanfattningsvis kan de åtgärder som ska vidtas vara följande:

- 1) Du kan också skicka in Dunn-Dunns PEPS-enkät (Productivity Environmental Preference), som i första hand ger en helhetsbild av eleverna ur ett sensoriskt, miljömässigt och tankemässigt perspektiv (se länken ovan).
- 2) Ge en enkel enkät med tio graderade påståenden som fokuserar på hur eleverna föredrar att arbeta, individuellt eller i grupp (se avsnittet nedan).
- 3) Låt eleverna genomföra ett kort frågeformulär om självutvärdering för att se om resultaten av de tidigare undersökningarna motsvarar elevernas förväntningar (se avsnittet nedan).
- 4) En uppföljningsdiskussion med eleverna föreslås.

VERKTYG

När vi utformade frågeformulären nedan var vi tvungna att välja ut parametrar som ansågs vara mest relevanta i en yrkesutbildningsmiljö. Det är därför som fokus för de diagnostiska instrument som föreslås i detta avsnitt ligger på område C om inlärningsstilar: inlärare som arbetar individuellt och i grupp.

Alla kan börja med ett frågeformulär för eleverna före interventionen som kan fungera som en isbrytare men framför allt för att mäta vilken inverkan aktiviteterna för inlärningsstilar har haft på elevernas medvetenhet om ämnet. När resultatet av frågeformuläret om inlärningsstilar väl har identifierats kan man fråga varje elev individuellt om de känner till det. Om några elever inte håller med om resultatet uppmanar läraren dem att förklara sina skäl och prova ett nytt test senare.

FRÅGELÄGGNING FÖR FÖRINTERVENTIONEN FÖR STUDENTEN (för elever)

- I. Är du medveten om att det finns inlärningsstilar?
- II. Känner du till din inlärningsstil?
- III. Känner du till olika typer av inlärningsstrategier för olika typer av inlärare?

Frågeformulär om inlärningsstilar (för elever)

Följande påståenden beskriver vissa studievanor. Bestäm i vilken utsträckning varje påstående stämmer in på dig: sätt ett kryss på siffrorna beroende på när de stämmer in på ditt sätt att studera.

0 = inte alls 1 = lite 2 = tillräckligt 3 = mycket

1	Jag föredrar att läraren ger oss arbetsuppgifter som var och en av oss sedan kan utföra som han eller hon vill.	0	1	2	3
2	Jag gillar att arbeta i grupp.	0	1	2	3
3	Om man vill arbeta i grupper föredrar jag att läraren bestämmer hur grupperna ska bildas.	0	1	2	3
4	Jag lär mig och minns mer när jag studerar ensam.	0	1	2	3
5	Vid grupparbete föredrar jag att läraren låter oss fördela uppgifterna fritt inom gruppen.	0	1	2	3
6	I slutet av grupparbetet har jag lärt mig mer än om jag hade arbetat ensam.	0	1	2	3
7	När jag jobbar med en partner eller i en grupp känner jag att jag slösar bort min tid.	0	1	2	3
8	Jag lär mig mer på lektionerna än hemma.	0	1	2	3
9	Om en uppgift ska utföras i grupper föredrar jag att eleverna själva bestämmer hur grupperna ska bildas.	0	1	2	3
10	Jag lär mig mer hemma än på lektionerna.	0	1	2	3

RESULTAT

Poäng	Fråga Nu.	Fråga Nu.	Poäng
-------	-----------	-----------	-------

	1 3 4 7 10	2 5 6 8 9	
Totalpoäng Individuell stil		Totalpoäng Gruppstil	
<i>Elevens inlärningsstil är uppenbar när den högsta poängen är den högsta mellan de två grupperna av frågor.</i>		<i>Elevens inlärningsstil är uppenbar när den högsta poängen är den högsta mellan de två grupperna av frågor.</i>	

INDIVIDUELL STIL

Du föredrar att arbeta ensam och att studera enskilt snarare än med en partner eller i en grupp. Du kanske lär dig bättre genom att studera i en bok hemma än genom att arbeta tillsammans med andra i skolan.

Förslag på strategier:

- * Tänk på att jämförelsen med läraren och klasskamraterna kan vara fördelaktig: den påverkar inte din arbetsstil, men gör det dessutom möjligt för dig att lära känna andra åsikter, andra sätt att tänka och göra.
- * försöker utnyttja arbetstiden bättre i klassrummet och hemma, till exempel genom att börja lyssna noga på vad andra säger och jämföra det med vad du själv vet eller tror.

GRUPPENS STIL

Du föredrar att arbeta i klassrummet i stället för hemma, i par eller i grupp i stället för ensam, att diskutera med andra i stället för att studera böcker på egen hand.

Förslag på strategier:

- * jämförelser med andra är utan tvekan värdefulla, men den individuella studien är lika viktig för att på ett personligt sätt omarbete det du lär dig.
- * Försök att bättre utnyttja din arbetstid hemma och i klassrummet, t.ex. genom att organisera dina arbetsredskap (böcker, anteckningsböcker, anteckningar osv.) och genom att göra personliga sammanfattningar av vad du har studerat.

Utvärderingsblad (för eleverna)

[AREA C: arbetsmetod (enskilt eller grupp)]

1. Sammanfatta din personliga "inlärningsstil" så som den framkom i frågeformuläret:
2. I vilken utsträckning känner du igen dig i resultaten av frågeformuläret? Verkar resultatet inte spegla din "inlärningsstil"?
3. Har du upptäckt något spännande med ditt arbetssätt?

4. Planerar du att försöka tillämpa några av de "föreslagna strategierna"? Om ja, vilka och när?

5. a) Tyckte du att frågeformuläret var intressant?

Mycket? Tillräckligt? Lite? Inte alls

b) Tycker du att det är bra att eventuellt förbättra ditt sätt att studera?

Mycket? Tillräckligt? Lite? Överhuvudtaget

Indikator 2: motivation

INLEDNING

Motivation är inte bara viktig i sig själv, utan den är också en viktig faktor för att förutsäga inläring och prestationer. Elever som är mer motiverade att lära sig håller ut längre, gör insatser av högre kvalitet, förstår djupare och presterar bättre i klassen och på standardiserade prov.

Målet för varje institut för ledarskapsutbildning är att producera studenter som kan presterar väl i proven och är anställningsbara inom industrin. Dessa dubbla målen ska fastställas som mål för processerna. Dessa processer omfattar följande:

- I. En lärare bör variera undervisnings- och inlärningsprocessen genom fallstudier, rollspel, gruppdiskussioner, projekt, brainstorming, ledarspel, studiebesök, seminarier, laborationer, gästföreläsningar av experter osv.
- II. Undervisnings- och inlärningsprocessen bör överbrygga klyftan mellan läroplanen och det verkliga livet.
- III. Utvärderingsmetoderna bör ge användbar feedback för att förbättra den studerande. Det bör inte bara vara en bedömningsmekanism som enbart ger betyg.
- IV. Klassscheman (fysiska eller digitala) bör uppmuntra till effektiv inläring i klassrummet. De mest produktiva timmarna ska användas för att lära sig för att underlätta den bästa inlärningsmiljön.
- V. Samarbetsaktiviteter som breddar elevernas kunskaper planeras och ingår som en integrerad del av programmet.
- VI. Kursen bör förmedla kognitiva färdigheter, tekniska färdigheter, kommunikationsfärdigheter, presentationsfärdigheter, analytiska färdigheter, problemlösningsfärdigheter och beteendefärdigheter.

För att motivera yrkesutbildade elever att lära sig L1 och L2 är det viktigt att få dem att förstå att deras inlärningsresultat kommer att bidra till en framgångsrik yrkeskarriär. Av dessa skäl är det nödvändigt att utveckla skräddarsydda inlärningsenheter (se IO1) som är strikt

kopplade till den verkliga världen och som syftar till att hjälpa eleverna att hantera sitt framtida yrke. Samtidigt bör varje lärare från tid till annan kontrollera nivån på elevernas inre motivation.

MOTIVATION SOM ÖKAR

Det enklaste sättet för en lärare att öka motivationen är att presentera ett ämne genom en problemlösningsaktivitet och en problembaserad inlärningsmetod.

EXEMPEL n. 1

Steg 1 - Brainstormingaktiviteter med anknytning till motivation kan inkludera några WH-frågor (se verktyg).

Ett annat sätt att genomföra en motiverande aktivitet kan vara att använda mindmaps (verktyg).

Steg 2 - Diskussion med eleverna i grupper om ämnet - Lärarna kommer att observera varje grupp och föra anteckningar med hjälp av ett observationsschema (se verktyg).

Steg 3 - Varje grupp ska redovisa möjliga motivationsskäl.

EXEMPEL n. 2

VERKTYG

Frågeformulär via Mentimeter eller ett annat digitalt verktyg för att kontrollera motivationen.

Dessa typer av metoder kan användas för varje ämne/problem i samband med varje inlärningsenhet. Lärarens roll i denna fas är att inte säga eller förutse för mycket. Läraren bör låta eleverna reflektera över frågan och väcka deras naturliga nyfikenhet och intresse.

För att mäta den allmänna motivationen hos dina elever kan en lärare använda frågesporten nedan som ett giltigt instrument och en spännande aktivitet för att bryta isen:

https://docs.google.com/forms/d/1bUPYqeTKnBkkGZHL_dPmsAPVWWayp3NJEnnO3ozpE0/edit?usp=s_haring

Mätningen bör ske vid två olika tillfällen: före och efter de aktiviteter som genomförs i klassen. Läraren kan dock utföra den motiverande aktiviteten efteråt vid flera tillfällen under inlärningsprocessen.

Det finns olika verktyg för att nå detta mål. Du hittar några exempel nedan:

Som ett icke-digitalt verktyg kan du upprepa de aktiviteter som utfördes i de tidigare stegen som återkoppling på elevernas motivation eller använda dig av ett frågeformulär på följande sätt

Ett enkelt frågeformulär om motivation baserat på WH-frågor

- I. Är det bra att skriva ett CV (produkt)?
- II. (kontextfråga) John vill ansöka till Eurodisney: varför är det nödvändigt att skriva ett

CV?

- III. När är det lämpligt att skicka ett CV?
- IV. Hur skriver man ett CV i Italien/ Sverige/ ...
- V. Vart skulle du skicka ditt CV?

Indikator 3: Problemlösning

INLEDNING

Många av dagens arbetsplatser kräver kreativ problemlösning i stället för rutinmässiga aktiviteter i en mängd olika teknikrika miljöer. Därför är det av största vikt att främja detta tillvägagångssätt, särskilt bland yrkesutbildade elever. När du behandlar ämnet för din inlärningsenhet är det mer involverande att presentera ämnet genom en problembaserad inlärningsmetod eftersom det kräver elevernas aktiva deltagande. Om du till exempel vill prata om enhet 1, som handlar om jobsökning, kan det vara mer utmanande för dina elever att presentera ämnet som ett verkligt problem. Praktisk problemlösning kräver ofta att man samlar in, bearbetar, analyserar och utvärderar information för att hitta en eller flera lösningar. Tillsammans med andra överförbara färdigheter som kommunikation, planering och organisering, lagarbete, kritiskt tänkande, digital kompetens och aktivt undersökande (till exempel) är detta mer allmänt viktigt i arbete och liv.

Det finns några olika steg i problemlösningsprocessen, vilket gör den lite mer komplicerad än vad den förmodligen låter. Man måste till exempel först definiera problemet, sedan samla in mer information om det och undersöka och utreda orsakerna. Därefter måste man bearbeta materialet för att förstå det och sedan analysera och utvärdera det (samtidigt som man skapar möjliga lösningar). Den slutliga lösningen eller lösningarna och handlingsplanen kommer sedan därifrån.

FÖRBÄTTRA PROBLEMLÖSNINGEN

Oavsett om du har att göra med ett komplext eller relativt enkelt problem måste du tydligt förstå vad du vill lösa. Om du försöker ta itu med flera problem (även om de är ganska enkla problem) blir uppgiften mycket mer komplicerad.

Om du arbetar i ett team är det ännu viktigare att ni har en gemensam förståelse för det enskilda problem som ni tar itu med. Det är också bra att i det här skedet testa elevernas naturliga benägenhet till problemlösning genom ett enkelt test som kan hjälpa dem att förbättra sin nyfikenhet och sitt nöje Verktyg1.

Problemlösning kräver dock ett systematiskt tillvägagångssätt steg för steg för att lösa en utmaning. Läraren bör tidigare fokusera på de övergripande resultaten och delresultaten för denna aktivitet och dela dem med eleverna.

Exempel på möjliga läranderesultat är:

- i. Uppvisar förmåga att identifiera problem.

- ii. Alla argument är tydligt kopplade till en idé och organiserade på ett stramt och logiskt sätt.
- iii. Visar en djupgående förståelse på hög nivå för ämnet och frågorna.
- iv. All information som presenterades i argumentationen var tydlig, korrekt och grundlig.
- v. Alla motargument var autentiska, relevanta och starka.

Under planeringsfasen bör du fastställa dina steg:

- i. Utforska frågan. Bjud in eleverna för att eventuellt i grupper samla in nödvändig information; verktyg2
- ii. hjälpa dem att lära sig nya begrepp, principer och färdigheter om det föreslagna ämnet.
- iii. Ange vad som är känt. Enskilda elever och grupper listar vad de redan vet om scenariot och vilka områden de saknar information om.
- iv. Definiera frågorna. Inram problemet i ett sammanhang av vad som redan är känt och identifiera den information som eleverna förväntar sig att lära sig.

Etapperna i problemlösningsprocessen

Problemlösningen sker i olika faser. Vi har beskrivit de steg som vi anser vara centrala i processen, från att känna igen problemet och definiera och märka det, lösa det, utvärdera det och planera för oförutsedda händelser. I samband med detta har vi presenterat särskilda problemlösningssverktyg och tekniker som kan användas i varje skede. Detta beror på att vissa metoder fungerar bättre i olika stadier än andra. Planerna presenteras mer i detalj i det efterföljande avsnittet med titeln "Verktyg".

Kritiska faser i problemlösningsprocessen:

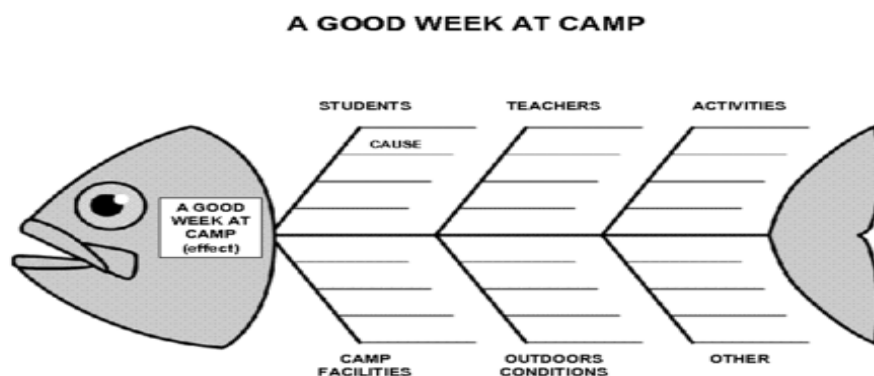
- i. Probleminventering - fastställa vad problemet är.
- ii. Märkning av problemet
- iii. Genomföra en analys av orsakerna till problemet
- iv. Tillvalslösningar
- v. Att fatta ett beslut baserat på de bästa alternativen som du har genererat.
- vi. Utarbeta en handlingsplan för att lösa problemet
- vii. Utvärdering och övervakning av din lösning på problemet
- viii. Beredskapsplanering och granskning av resurser

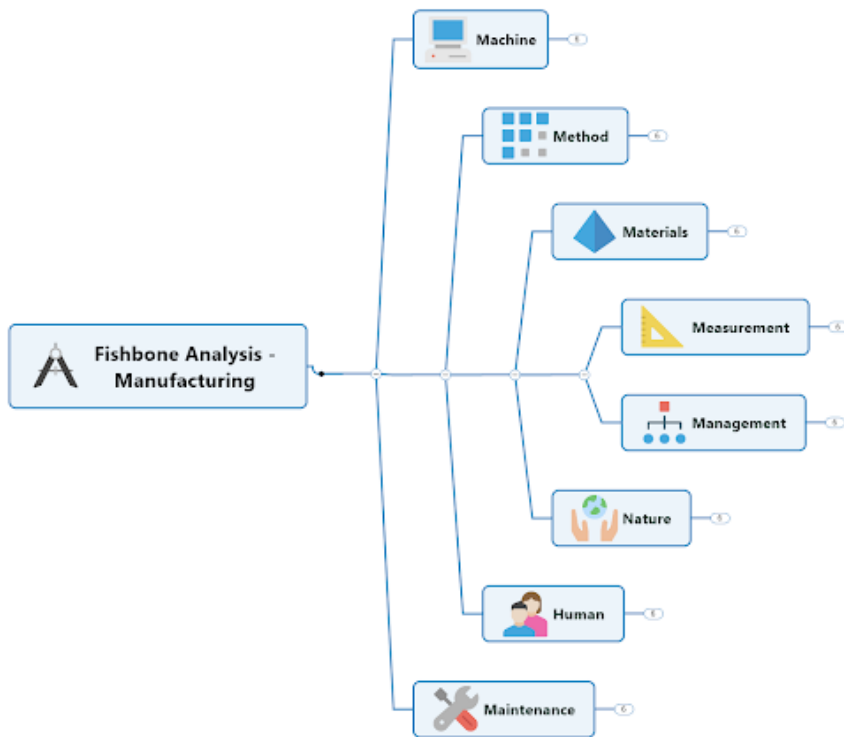
[VERKTYG FÖR PROBLEMLÖSNING \(länk till extra sida\)](#)

a) Fiskbensdiagram

Material som behövs: pennor och blädderblock eller whiteboards.

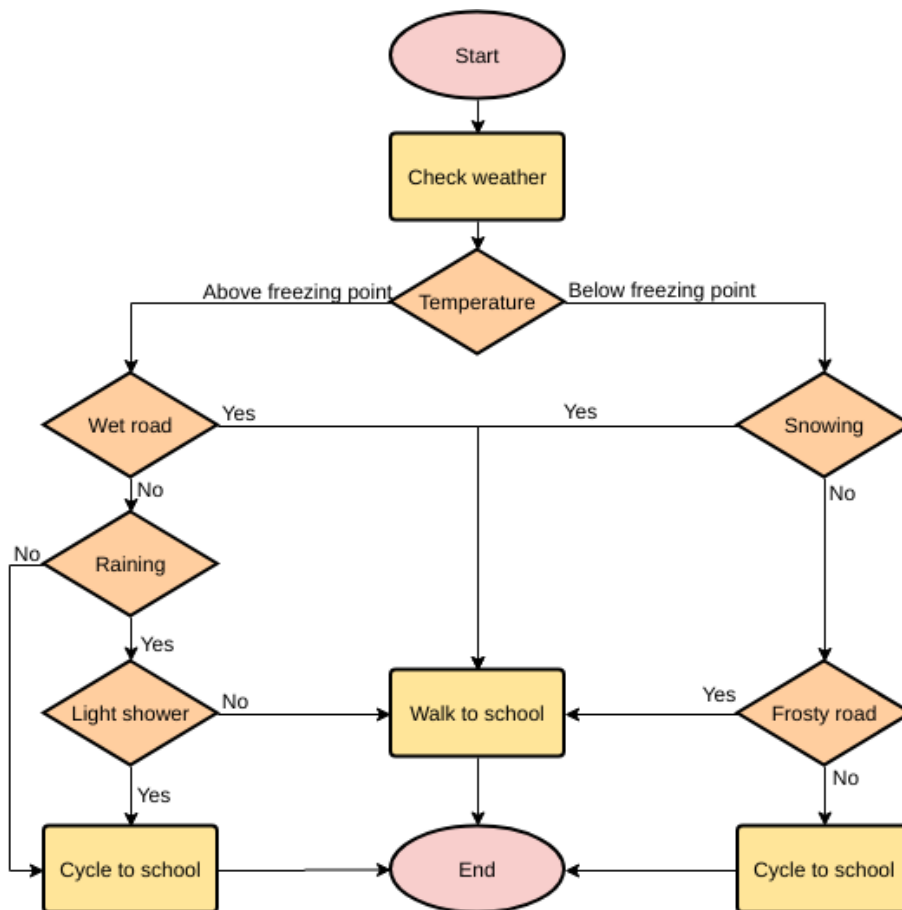
1. Kom överens om en problemformulering (effekt). Skriv det i mitten och till höger på blädderblocket eller whiteboarden. Rita en ruta runt den och rita en horisontell pil som går till den.
2. Gör en brainstorming av de viktigaste orsakskategorierna till problemet. Om detta är problematiskt kan du använda generiska rubriker:
 - Metoder
 - Maskiner (utrustning)
 - Människor (arbetskraft)
 - Material
 - Mätning
 - Miljö
3. Skriv kategorierna av orsaker som grenar från den centrala pilen.
4. Gör en brainstorming om alla möjliga orsaker till problemet. Fråga: "Varför händer det här?" När varje idé ges skriver facilitatorn den som en gren från lämplig kategori. Orsaker kan skrivas på flera ställen om de rör flera typer.
5. Ställ återigen frågan "Varför händer detta?" om varje orsak. Skriv underorsaker som förgrenar sig från orsakerna. Fortsätt att fråga "Varför?" och skapa djupare nivåer av orsaker. Flera lager av förgreningar visar på orsakssamband.
6. När gruppen får slut på idéer kan du rikta uppmärksamheten mot de platser på diagrammet där det finns få tankar.





B) Flödesschema

Ett flödesschema är ett lättförståeligt diagram med många olika användningsområden. Men du kan använda det för att beskriva och undersöka hur stegen i en bristfällig process hänger ihop. Flödesscheman består av några enkla symboler som är kopplade till pilar som anger arbetsflödets riktning och illustrerar tydligt vad som händer i varje steg i en process - och hur varje händelse påverkar andra händelser och beslut.



Verktøy nr 1 - <https://forms.gle/EXbX2QC6TwAjysAR8>

Verktøy nr 2 - Følgende aktivitet kan være til hjelp for å bygge opp elevenes forholdningssett til PS.

Nuvarande metod	Utmaning
1 Vad uppnås?	Varför är det nödvändigt?
2 Hur görs det?	Varför på det sättet?
3 När är det klart?	Varför då?
4 Var görs det?	Varför just där?
5 Vem gör det?	Varför just de?

Indikator 4: Själbedömning och expertgranskning

INLEDNING

Peer-Review kan beskrivas som lärares möjlighet att fatta beslut om bedömning av andra lärares arbete. Själbedömning är när lärare bedömer sitt eget arbete. Båda är kopplade till reflekterande praktik. De spelar en viktig roll i Peer och självbedömning kan också göras av eleverna för att utvärdera sina framsteg och sitt arbete.

Elevernas självbedömning sker när eleverna bedömer sina prestationer. Med övning lär de sig att:

- objektivt reflektera över och kritiskt utvärdera sina framsteg och sin kompetensutveckling
- identifiera luckor i deras förståelse och kapacitet
- att upptäcka hur de kan förbättra sina prestationer
- lära sig självständigt och tänka kritiskt.

Använd självbedömning för att utveckla de inlärningsfärdigheter som studenterna behöver för att bli yrkeskunniga och göra dem medvetna om och mer ansvariga för sina inlärningsprocesser.

Ibland använder lärare självbedömning och kamratbedömning tillsammans. De kan till exempel kräva att eleverna använder en rubrik för att kritisera sina kamraters arbete och tillämpa samma kriterier på sitt eget arbete. Nulty (n.d.) menar att eleverna först måste lära sig att bedöma av andra elever om de kan göra en effektiv självbedömning.

En kvalificerad självbedömning kan vara lika tillförlitlig som andra bedömningsformer. Du måste dock ge eleverna utbildning och övning om du vill att resultaten ska överensstämma med andra bedömares resultat.

NÄR OCH HUR MAN ANVÄNDER SJÄLVBEDÖMNING OCH EXPERTGRANSKNING.

Under planeringsfasen är det nödvändigt att använda självbedömning och kollegial granskning för att få en överblick över ditt arbete innan du genomför det. Det kan hjälpa dig att hitta bättre sätt att genomföra inlärningsenheten, oavsett om den handlar om grammatik, aktiviteter eller mjuka färdigheter. Kamratbedömning och självbedömning kan bidra till att fördjupa lärarens uppfattning om sin undervisningsstil; båda bör alltid betraktas som positiva. Med kamratbedömning kan du skaffa dig andra undervisningsstilar. Målet är inte att bedöma någon annans arbete utan att hjälpa din kamrat.

Det är också nödvändigt att tänka på själv- och kamratbedömning ur studentens synvinkel för att utveckla ett korrekt verktyg med lämpliga kriterier för själva bedömningen. När det gäller kamratbedömning bör lärarna uppmuntra eleverna att ge sina kamrater positiv och konstruktiv feedback. Därför måste de förse eleverna med rätt verktyg.

VERKTYG

Verktøy 1 - Det lärarcentrerade klassrummet

Innan du börjar observera med en kamratmentor ska du fylla i den här första dagboksanteckningen. För varje punkt ger du exempel på hur du införlivar följande principer i din undervisning. Var specifik: beskriv klassrumspraktiker, aktiviteter, uppgifter och undervisning som du tror främjar akademisk beredskap. Därefter ska du göra en kort reflektion över vad du ser som dina styrkor och dina utvecklingsområden. Kan du använda den här mallen för dina svar och skicka den till din mentor?

1. Eleverna har aktiva roller i klassrummet, t.ex. kooperativt lärande, par- och grupparbete, rollspel, debatter osv.				
2. Lärarna kommunicerar dagliga och kvartalsvisa mål som är drivkraften för all verksamhet i klassrummet, dvs. skriver dagliga mål på tavlan och följer en kursplan.				
3. Lärarna bedömer ständigt elevernas förståelse. t.ex. under lektionerna, frekventa frågesporter, stavningsövningar osv.				
4. Klassrummets förväntningar kommuniceras och efterlevs. D.v.s. att lektionen börjar i tid, att närvaro sker, att användningen av mobiltelefoner regleras osv.				
5. Lärarna använder ett autentiskt språk som är anpassat till nivån med eleverna och i aktiviteterna. dvs. aktiviteter och interaktioner ger upphov till naturlig användning av språket.				
6. Materialet är organiserat och används effektivt, dvs. tavlan är schemalagd, arbetsbladen är lätta att läsa osv.				
7. Aktiviteterna och interaktionerna är anpassade till en mängd olika inlärningsstilar och unika inlärningsbehov. dvs. flera olika undervisningsmetoder för att tilltala olika inlärningsstilar och erfarenheter.				
8. Eleverna gör val om innehållet och leder klassen. dvs. eleverna sätter upp mål, ämnena är engagerande för eleverna osv.				

9. Eleverna lär sig strategier som hjälper dem att lära sig både i och utanför klassrummet. dvs. öva på och tydliggöra inlärningsstrategier: göra förutsägelser, be om förtydliganden, grupparbete osv.				
---	--	--	--	--

Verktyg 2 - Reflektion över praktiken

Tänk på var och en av de kritiska metoderna nedan och identifiera de områden som du känner dig starkast och de områden som du skulle vilja lägga mer tid på att utveckla. Var befinner sig din nuvarande praxis på kontinuumet från det *område där du behöver utvecklas mest* till ett *område med störst styrka*? Denna självbedömning kommer att hjälpa dig att utveckla ett professionellt tillvägagångssätt.

Område med störst tillväxt Område 1 - Läroplan och planering Område med störst styrka
<p>Genomför standardanpassade enheter och lektioner med tydliga mål, utmanande uppgifter, lämplig takt, sekvensering, resurser och stöd för elever med engelska som lär sig och elever med funktionsnedsättning.</p> <p><input type="checkbox"/> <input type="checkbox"/> <input type="checkbox"/> <input type="checkbox"/></p>
<p>Erbjuder differentierade, kulturellt anpassade inlärningsupplevelser som gör det möjligt för varje elev att få tillgång till läroplanen och göra framsteg mot inlärningsmålen.</p> <p><input type="checkbox"/> <input type="checkbox"/> <input type="checkbox"/> <input type="checkbox"/></p>
<p>Engagerar eleverna i inlärningsupplevelser som gör det möjligt för dem att förvärva komplexa kunskaper och ämnesspecifika färdigheter och vokabulär.</p> <p><input type="checkbox"/> <input type="checkbox"/> <input type="checkbox"/> <input type="checkbox"/></p>
Område med störst tillväxt Område 2 - Lärandedmiljö Område med störst styrka
<p>Skapa en miljö där eleverna visar respekt för och bekräftar sina egna (självmedvetenhet) och andras (social medvetenhet) olikheter i fråga om bakgrund, identitet, språk, styrkor och utmaningar.</p> <p><input type="checkbox"/> <input type="checkbox"/> <input type="checkbox"/> <input type="checkbox"/></p>
<p>Regelbundet reflektera över sin egen kulturella lins för att förbli uppmärksam på sina styrkor, brister och fördomar i förhållande till individens och elevernas utveckling och reagera på dem på ett konstruktivt sätt.</p> <p><input type="checkbox"/> <input type="checkbox"/> <input type="checkbox"/> <input type="checkbox"/></p>
<p>Erbjuder differentierade, kulturellt anpassade inlärningsupplevelser som gör det möjligt för varje elev att få tillgång till läroplanen och göra framsteg mot inlärningsmålen.</p> <p><input type="checkbox"/> <input type="checkbox"/> <input type="checkbox"/> <input type="checkbox"/></p>
Område med störst tillväxt Område 3 - Reflektion Område med störst styrka

Reflekterar regelbundet över effektiviteten av lektioner, enheter och interaktioner med eleverna, både individuellt och tillsammans med kollegor, och använder de insikter som erhållits för att förbättra sin praktik och elevernas lärande.

Regelbundet reflektera över sin egen kulturella lins för att förbli uppmärksam på sina styrkor, brister och fördomar i förhållande till individens och elevernas utveckling och reagera på dem på ett konstruktivt sätt.

Område med störst tillväxt **Område 4 - Professionellt samarbete** *Område med störst styrka*

Samarbetar konsekvent och effektivt med kollegor om undervisning och lärande.

Indikatorer för genomförandet

Indikator 1: Lärstilar

INLEDNING

För det första måste man komma ihåg att när ett inläringstillfälle erbjuder 1) flera sätt att engagera sig, 2) flera sätt att representera sig, 3) flera sätt att agera och uttrycka sig, så beaktas olika inlärningsstilar redan från början, vilket minskar behovet av att personalisera varje aktivitet. Så trots de motstridiga bevisen för effektiviteten hos olika inlärningsstilar är det bra att känna till olika undervisningsmetoder. Genom att variera undervisningsmetoderna behåller du elevernas uppmärksamhet längre och gör inläringen roligare.

Därför kan man föreslå att man för att genomföra de fem inlärningsenheterna i IO1 främst fokuserar på område C: gruppelever och enskilda elever. Detta gäller särskilt eftersom vi verkar i en yrkesutbildningsmiljö och det är allmänt känt att grupparbete är en av de mest eftertraktade färdigheterna bland rekryterare. Ett annat viktigt kriterium är också att försöka vara mer praktisk än akademisk för att först och främst bidra till att förbättra kommunikationen i klassrummet.

TA HÄNSYN TILL INLÄRNINGSSTILEN

Steg 1 - Väl utarbetade kommunikationsregler

Kommunikation är nyckeln i klassrummet: en framgångsrik undervisning anses i allmänhet kräva 50 % kunskap och 50 % kommunikationsförmåga. En lärare bör därför vara skicklig i alla fyra kommunikationssätten - lyssna, tala, läsa och skriva - och veta hur han eller hon ska använda dessa färdigheter på ett effektivt sätt i en skolmiljö. Att kunna göra detta har visat sig påverka elevernas framgång i sina akademiska liv och lärarens egen karriärframgång.

Det är mycket viktigt att klargöra för eleverna att de termer som används i frågeformulären endast är beskrivande, att det inte finns några rätta eller felaktiga svar eller att det inte finns några bättre eller sämre resultat och att resultaten av frågeformulären. De ska endast användas för att bättre förstå klassen och för att förbättra arbetsmetoderna. Det är bra att eleverna fyller i frågeformulären anonymt, beräknar sina poäng individuellt och sedan läser tolkningarna av poängen som tillhandahålls som en del av paketet. Det är lämpligt att följa upp en klassdiskussion om resultaten.

Testerna har huvudsakligen två mål: det är uppenbart att kontrollera fördelningen av inlärningspreferenser i klassrummet och sedan ett mer allmänt mål som består i att använda frågeformulären som en utgångspunkt för att främja medvetenheten om inlärningsstilar hos eleverna. I detta sammanhang är klassdiskussionen det mest användbara steget i diagnosen av inlärningspreferenser, eftersom den främjar kvaliteten på kommunikationen i klassrummet och, viktigast av allt, får eleverna att börja tänka på hur de lär sig bäst. I ett senare skede, efter att ha genomfört aktiviteter för inlärningsstilar i skolan, är det viktigt att få lite återkoppling genom att helt enkelt fråga: "Hur har kunskapen om din inlärningsstil hjälpt dig akademiskt?".

Steg 2 - Övervakning av sessioner

Övervakning innebär att man reflekterar över förbättringen och skapar en grund för att uppnå de fastställda målen. När lärarna övervakar hjälper de eleverna att tänka på sin inlärningsprocess. Och vi vet alla mycket väl hur mycket våra elever behöver en regelbunden inblick i sitt lärande för att registrera sina framsteg.

För att skapa en miljö där eleven står i centrum är det nödvändigt att följa upp elevernas framsteg mycket ofta. På så sätt får lärarna information om vilka elever som verkligen förbättrar sig och lär sig och vilka som behöver mer hjälp och använder följaktligen denna typ av information för att förstärka deras styrkor och arbeta med deras svagheter.

Naturligtvis riktar sig övervakningen också till lärarna, som steg för steg anpassar sina metoder och uppfattningar om inlärningsstilar. Under tillämpningen av inlärningsenheterna i IO1 hjälper elevövervakningen både eleverna att uppnå de planerade resultaten och lärarna att behärska och använda olika metoder och verktyg.

Några sätt att hjälpa eleverna att övervaka sin kan vara:

1- Elevernas reflektion: Eleverna berättar A) vad de vet, B) hur de lärde sig det, vad som hjälpte dem under processen, C) vad som fortfarande är oklart. Detta ger lärarna en korrekt uppfattning om vad som har varit till hjälp och bör justeras, medan eleverna vet vad som bör revideras.

2 - ATT KÄNNA IGEN PROCESSEN: Eleverna bör uppmuntras att reflektera över hur deras kunskaper har utvecklats. Diskussioner i smågrupper om deras inlärningsprocess kommer att vara till nytta för sociala elever, medan en skriftlig sammanfattning kan användas för enskilda elever.

3- ANVÄNDA ETT JOURNAL: De kan regelbundet skriva ner meningar som t.ex:

Idag har jag lärt mig...

Nu kan jag göra...

4- SKAPA ETT DIAGRAM

Eleverna kan ha ett diagram att fylla i:

Mina mål för inläring	Strategier som jag använde mig av	Jag uppnådde detta när jag...
-----------------------	-----------------------------------	-------------------------------

5- FRÅGELÄSNINGAR (för eleverna)

Lärarna kan ställa frågor som t.ex:

Vilka åtgärder kommer jag att vidta för att göra detta?

- I. Vilken strategi ska jag prova först?
- II. Är detta den bästa strategin att använda nu?
- III. Vad ska jag göra härnäst?
- IV. Finns det strategier som jag inte har använt ännu?

- V. Koncentrerar jag mig på rätt del?
- VI. Vad kan jag göra för att förbättra mitt arbete?

Steg 3 - Individuell coachning

Om du märker att en elev inte deltar i aktiviteterna bör du fråga dig varför och strax därefter bör du aktivera en strategi för individuell coachning.

Alla elever är inte likadana. Vissa gör snabbare framsteg, andra behöver mer tid och resten ligger någonstans mittemellan.

De elever som vanligtvis behöver lite mer tid för att förstå ett visst begrepp behöver ofta lärarens stora uppmärksamhet. Om de inte får den uppmärksamhet de behöver kan de misslyckas på proven och bli frustrerade. En-till-en-undervisning ser till att eleverna interagerar med läraren individuellt så att var och en kan lära sig och förstå begrepp i sin egen takt och på sitt eget sätt. Denna intervention kan ske under aktiviteter som tilldelats klassen eller på fritidstimmar.

INLEDNING

En av de mest effektiva återkopplingarna för våra elever är att berömma dem för deras ansträngningar och hårda arbete. "Jag kan se att du har tränat på att läsa" eller "Träningen lönar sig för dig när det gäller tidtabellerna" visar eleverna att de har makten att förbättra sina akademiska framgångar. Med det sagt måste vi sluta berömma förmågor: "Wow, du är en så smart matematikstudent" eller "Du är en så otrolig läsare". Att berömma förmågor framför ansträngning förstärker det fasta tankesättet att eleverna har förmågor eller inte, och att inget hårt arbete från elevens sida kan ändra resultatet. Vi är alla inlärare och bör uppmuntras som sådana.

Under hela inlärningscykeln bedömer lärarna elevernas framsteg genom att använda formativa och summativa bedömningar. Syftet med den formativa bedömningen är att identifiera det lärande som behövs för att lyckas med en senare summativ bedömning. Den formativa bedömningen informerar lärare och elever om elevernas och klassrummets behov av förbättringar så att de kan agera i enlighet med detta för att förbättra resultaten vid den slutliga bedömningen. Några exempel på formativ bedömning är en kontroll av förståelsen med tummen upp eller tummen ner, en frågesport i små grupper eller en slutrapport i slutet av en lektion. Eleverna måste få snabb och beskrivande återkoppling från bedömningen för att kunna gå vidare i sitt lärande. Denna utbildningscykel kommer att förbättra resultaten vid en senare summativ bedömning.

STEG FÖR ATT ÖKA MOTIVATIONEN

Steg 1 - frågeformulär

Använd frågeformuläret i bilaga 1 i början, mitten och slutet av kursen för att mäta elevernas motivation och engagemang.

Steg 2 - skapa en inlärningsmiljö

Traditionell undervisning innebär att läraren föreläser och eleverna antecknar, följt av att eleverna gör självständigt arbete för att kontrollera om de förstår. Genom att omvandla denna föräldrade modell till att inkludera mer tid då eleverna pratar med eleverna skapas en autentisk gemenskap. Samarbete i grupp bör vara aktiviteten mellan lärarens föreläsning och det självständiga arbetet. Detta är den tid då eleverna kan smälta information och ställa frågor kollektivt. Eleverna deltar i vad som kan betraktas som "problemlösningsfasen" i deras utveckling med nya idéer, och tillsammans kommer de fram till nya lärdomar. Denna gradvisa överlåtelse av ansvaret från läraren till eleven uppmuntrar en djupare förståelse av lektionen snarare än utantillinläring; eleverna är dock deltagare i sitt lärande snarare än vittnen till lärarens kunskap. Elevernas arbeten bör stolt visas upp i hela klassrummet. Detta sänder ett budskap till eleverna om att de är aktiva deltagare i skapandet av kunskap i skolan. Läraren är inte den enda innehavaren av kunskap. Dessutom kan lärarna använda ett språk som främjar gemenskapen av elever - inklusive läraren - snarare än ett rum fullt av enskilda elever. Att använda orden "vi" och "vår" i stället för "jag" och "du" har en betydande inverkan på klassrumskulturen och hur eleverna fungerar som ömsesidigt beroende inlärare.

Steg 3 - fastställa tydliga mål

En lärare bör ställa höga förväntningar, och genom att stödja eleverna när de kämpar kan eleverna höja sig för att uppfylla dessa förväntningar. När förväntningarna är tydliga vet eleverna vart deras lärande är på väg och motiveras att nå dit eftersom det verkar möjligt: vägen är synlig. Att arbeta mot dagliga, veckovisa och årliga mål ger eleverna ett syfte och en mening med det hårda arbetet. Läraren bör sätta upp dagliga inlärningsmål (inlärningsmål eller "jag kan"-uttalanden) som är synliga och refereras dagligen. Att fastställa "dagens mål" i början av lektionen ger eleverna ett syfte med sitt lärande. Eleverna kan också göra en formativ bedömning av sig själva i slutet av varje lektion genom att kontrollera att de har uppnått lärandemålen.

Steg 4 - Inspirera dina elever

Vi kan alla minnas en specifik lärare från vår barndom som hade en bestående inverkan. Dessa lärare har inspirerat, utmanat och motiverat eleverna tillräckligt mycket för att vara minnesvärda flera år senare. Vad är det som gör dessa lärare inspirerande? Inspirerande lärare representerar framgång för sina elever. Lärares framgång kan vara att få ett lärarpris. Genom våra triumfer kan eleverna lära sig hur framgång ser ut och gå efter den. När våra elever väl bestämmer sig för att de vill ha framgång, uppmärksammar de noga de beteenden, val och till och med uppoffringar som ledde oss till framgång. Dessa beteenden inkluderar hårt arbete, vilja att kämpa och förmågan att lära sig av våra misstag. Eleverna internaliserar sina beteenden och strategier som ett sätt att uppnå sina egna mål. Vi tillåter dem att göra det i våra dagliga rutiner, uppgifter och möten med dem.

Steg 5 - att använda teknik för att motivera

Videor - eleverna lär sig mer av visuellt material, så det är ett bra sätt att börja ändra undervisningsmetoden med några utbildningsvideor. Det finns många sätt för en lärare att öka motivationen för inläring genom visuellt material och videomaterial. Se till att du använder tekniken för att motivera eleverna att göra lite självständig forskning på fritiden. Att inspirera eleverna att göra oberoende forskning om vilket ämne som helst kan bli mycket lättare med teknik eftersom det också blir mycket mer intressant att forska om de använder teknik. Denna metod i undervisningen förtjänar mycket mer uppmärksamhet från många lärare, och om du använder den just nu, se till att du fortsätter att använda den för forskning. Appar som lärare kan använda för undervisning kommer att göra det lättare att överföra kunskap till dina elever.

Steg 6 - Glöm INTE frågeformuläret

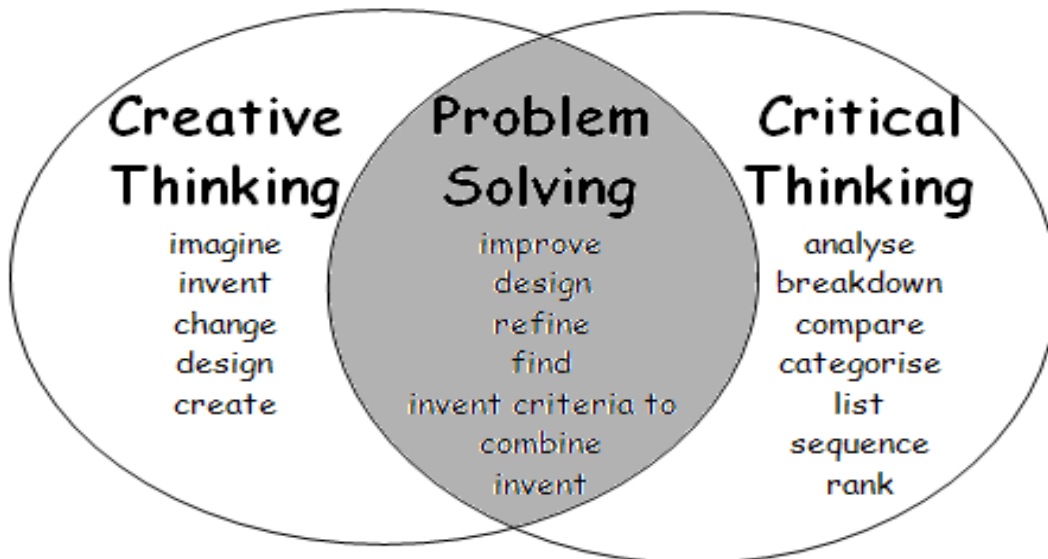
Indikator Problemlösning

Introduktion

HUR MAN MÄTER PROBLEMLÖSNINGSFÖRMÅGA OCH PRESTATIONER - VERKTYG

Problemlösning kan betraktas som en övergripande färdighet, bland de så kallade mjuka färdigheterna, genom vilken eleven har möjlighet att förbättra andra delfärdigheter som en lärare kan observera och märka med hjälp av ett enkelt [observationsschema](#)1.

Thinking Skills



Steg för att förbättra problemlösningensförmågan

Under genomförandefasen bör läraren kontinuerligt övervaka de aktiviteter som eleverna utför under en PS-aktivitet med fokus på den aktiverade processen för att söka efter möjliga lösningar.

Därför är det av största vikt att det finns instruktioner för att genomföra denna typ av strategi. Genom observation kommer läraren dessutom att inse när det är nödvändigt att ordna individuell handledning för vissa elever som inte är lysande.

Nedan följer de tre indikatorer som utvecklats för genomförandefasen och de tillhörande verktyg som läraren har tillgång till.

1. Väl utarbetade regler för kommunikation
2. Övervakning av sessioner
3. Individuell coaching

Steg 1. Tydlig kommunikation eller tydliga instruktioner är grundläggande för att vägleda eller underlätta en PS-aktivitet.

De grundläggande instruktionerna kan fås genom att använda ett frågeformulär. Läraren bör samarbeta med eleverna för att fastställa särskilda regler för genomförandet av PS-aktiviteten.

Alternativ för förbättring	Bästa alternativet
Vad kan man göra mer?	Vad bör man göra mer?
Hur skulle det annars kunna göras?	Hur ska det göras?
När skulle det annars kunna göras?	När ska det göras?
Var annars skulle det kunna göras?	Var ska det göras?
Vem skulle annars kunna göra det?	Vem ska göra det?

Efter den här aktiviteten kan läraren starta en diskussion för att skriva gemensamma instruktioner i arbetsgruppen.

Steg 2. Övervakning av

Lärarens roll är att underlätta och hans uppgift i denna fas är att övervaka elevernas aktivitet.

Ett observationsschema kan vara till hjälp för att uppnå detta syfte.

Observationsnät: verktyg1



Medan läraren observerar eleverna identifierar han/hon de egenskaper som är relaterade till varje elev genom att helt enkelt sätta ett kryss bredvid den relevanta indikatorn.

problemlösning	Kreativt tänkande	kritiskt tänkande
förbättra =	Föreställ dig +	analysera
Inventera =	design +	uppdelning

ändra =	förfina +	jämför
struktur =	hitta +	kategorisera
skapa =	uppfinnande av kriterier för att kombinera evenemanget	listsekvens

Läraren kan fylla i rutnätet för varje elev under deras aktivitet i gruppen och få omedelbar återkoppling om varje elevs kvalitetsprestation.

Om han inser att en elev inte deltar i aktiviteten bör han fråga sig varför och snart därefter aktivera några strategier **för individuell coaching**.

De möjliga problemen kan vara följande

1. Aktiviteten är inte utmanande
2. Gruppens medlemmar är inte inkluderande
3. De givna instruktionerna är inte tillräckligt tydliga, så eleven har inte förstått sin roll.
4. Aktiviteten är för svår för eleven.

Några tips för att övervinna hinder kan vara:

1. Läraren kommer att presentera några faktiska tillämpningar av den givna PS-aktiviteten för eleverna.
- 2.Handledning av kollegor: Läraren väljer en "ledare" i gruppen och ber honom att arbeta med den "inaktiva" eleven.
3. Läraren omformulerar instruktionerna genom att använda det enklaste begreppet och de enklaste orden.

Läraren bör underlätta uppgiften genom att dela upp den i olika deluppgifter eller ramar.

Självbedömning av indikatorn och kollegial granskning

Introduktion

Det finns olika metoder för att utvärdera elevernas verksamhet inom PS. Det kan göras direkt av eleverna eller av läraren. Det är möjligt att utvärdera både den genomförda processen och de olika lösningar som eleverna har utvecklat.

Du kan introducera eleverna till idén om självbedömning med hjälp av:

- fortlöpande strukturerat formativt lärande (t.ex. genom att använda frågesporter på nätet som ger eleverna omedelbar feedback på deras prestationer) eller

Summativ bedömning (t.ex. att eleverna ska betygsätta sina egna prestationer).

Självbedömning gynnar eleven genom att:

- i. hjälpa till att utveckla kritiska metakognitiva färdigheter som bidrar till en rad viktiga färdigheter för utexaminerade studenter. Alla yrkesverksamma måste utvärdera sina prestationer, så denna praxis bör förankras i den högre utbildningen så tidigt som möjligt.
- ii. De ökar sin självkänedom genom reflekterande praktik, gör kriterierna för självutvärdering explicita och driver på förbättringsarbete som är en del av det pågående lärandet.
- iii. De bidrar till att utveckla kritiska granskningsfärdigheter, vilket gör det möjligt för eleven att utvärdera sin egen och andras prestationer mer objektivt när de används tillsammans med kamratbedömning. Med kamratbedömning blir de mer erfarna i att ge konstruktiv feedback och att ta emot och agera på den feedback de fått.
- iv. De hjälper eleverna att ta kontroll över sitt lärande och sin bedömning och ger dem möjlighet att hantera sitt lärande och sin utveckling mer självständigt.
- v. De ger eleverna ett bättre inflytande över bedömningen, vilket berikar deras lärande.
- vi. På lång sikt kan det minska lärarens arbetsbörda för bedömning - även om denna fördel i sig inte är tillräcklig för att införa självbedömning av eleverna.

Hur kan man mäta självbedömning och expertgranskning?

Kamratbedömning kan vara anonym så att eleverna känner sig mer bekväma med att ge och ta emot konstruktiv feedback. Det kan vara en formativ bedömning (bedömning **för** lärande) eller summativ bedömning (bedömning **av** lärande).

Även om studier har visat att de flesta elever är relativt duktiga på att göra självbedömningar kan införandet av självbedömning ge upphov till dilemman och utmaningar. Till exempel:

- i. Elever med sämre resultat och mindre erfarenhet tenderar att överskatta sina prestationer. Precis som vid kamratbedömning måste elevernas förmåga att göra en

korrekt självbedömning utvecklas med tiden och med omfattande vägledning. Det är inte en tidsbesparande övning för läraren till en början.

- ii. Eleverna kan motarbeta självbedömning, eftersom de anser att bedömning och betygsättning är lärarens uppgift, eller så har de inget förtroende för sin förmåga att bedöma sig själva.
- iii. Problem kan uppstå om elevernas självbedömningar inte stämmer överens med kamraternas eller personalens bedömningar.

Hur man utformar en självbedömning

Eleverna accepterar ofta lätt användningen av självbedömning som en del av en formativ inlärningsprocess. Det tillfredsställer deras behov av formell självreflektion över sina framsteg och ger dem inflytande när de planerar sitt lärande. Det kan också ge dem värdefull erfarenhet av självbedömning som bidrar till deras betyg senare i kursen.

Utforma självbedömningen noggrant och se till att du integrerar användningen av den i bedömningsplanen. På så sätt optimerar du fördelarna för lärandet, engagerar eleverna i processen genom att ge dem tydliga anvisningar och förklaringar och ser till att det finns beredskapsplaner om problem uppstår.

Här är några faktorer att ta hänsyn till när du planerar för studenternas självbedömning:

- a) Hur erfarna är eleverna i självbedömning?
 - a. Det är orimligt att förvänta sig att eleverna ska bli experter på självbedömning efter en enda kurs.
 - b. Det *är* rimligt att förvänta sig att de kommer att vara kapabla självbedömare i slutet av sin grundutbildning.
- b) Hur ska vi introducera eleverna till självbedömning?
 - a. Ta hänsyn till elevernas olika erfarenhetsnivåer när du utformar uppgifterna och stöd utvecklingen av deras förmåga till självbedömning i enlighet med detta.
 - b. För mindre erfarna elever bör du ge mer vägledning och underlätta för dem.
 - c. Gör klart för eleverna varför självbedömning är motiverad och vilka fördelar den ska ge för deras lärande, så att de inte missuppfattar strategin som ett bevis på att läraren är lat.
- c) Vem ska ta fram bedömningskriterierna?
 - a. Till att börja med kan du tillhandahålla förutbestämda bedömningskriterier som eleverna kan använda för att självbedöma sitt arbete. På vissa områden och på högre nivåer kan det vara bäst att läraren fastställer dessa kriterier.
 - b. Eleverna kan tycka att det är betydligt mer spännande och motiverande om du involverar dem i utarbetandet av bedömningskriterierna. Detta uppmuntrar också deras självständighet och självförvaltning som inlärare.
 - c. Genom att hjälpa till att ta fram bedömningskriterier utvecklas elevernas bedömningskompetens och främjas en gemensam förståelse för uppgifter och bedömningsstandarder.

- d) Hur kan jag stödja mina elever när de utvecklar sina färdigheter i självbedömning?
- a. Eleverna kan vara kapabla bedömare av sina egna och kamraternas prestationer. Bygg upp deras meta-medvetenhet om denna förmåga att formulera och försvara kritiken av deras arbete och klargöra vad de kan göra för att förbättra sina prestationer.
 - o Genom att tillhandahålla en expertbedömning av elevernas arbete kan de dubbelkontrollera sin självbedömning och kombinera självbedömning med kamratbedömning.
 - o Använd bedömda exempel på elevernas arbete för att illustrera olika nivåer av prestationer. Detta klargör standarderna och visar hur kriterierna tillämpas.
- Bör elevernas självbedömning bidra till det summativa betyget?
 - o Detta är ett komplicerat beslut. Självbedömning för betygsättning kan vara lämpligare i kurser på hög nivå på grundnivå eller på avancerad nivå, särskilt när klasserna är mindre.
 - o Om du beslutar att självbedömning ska bidra till betyget ska du i början ange exakt hur mycket den kommer att bidra till betyget för både elever och bedömare.
 - o Introducera självbedömning för att öva och bekanta dig med den innan du använder den för att bidra till betygsättningen. Låt till exempel eleverna bifoga en självbedömningsrapport till sitt inlämnade arbete.
 - Vilka processer kommer vi att använda för att moderera studenternas självbedömning?
 - o Bedömning av lärande är i sig självt inexakt och subjektivt. Använd bedömningsrubbor, oavsett om de är förutbestämda av läraren eller förhandlade med eleverna, för att specificera förväntade prestationsstandarder mot angivna kriterier.
 - o Om personalen och eleverna använder en rubrik tillsammans kan det leda till värdefulla samtal om bedömningsprinciper och kvalitetsstandarder.

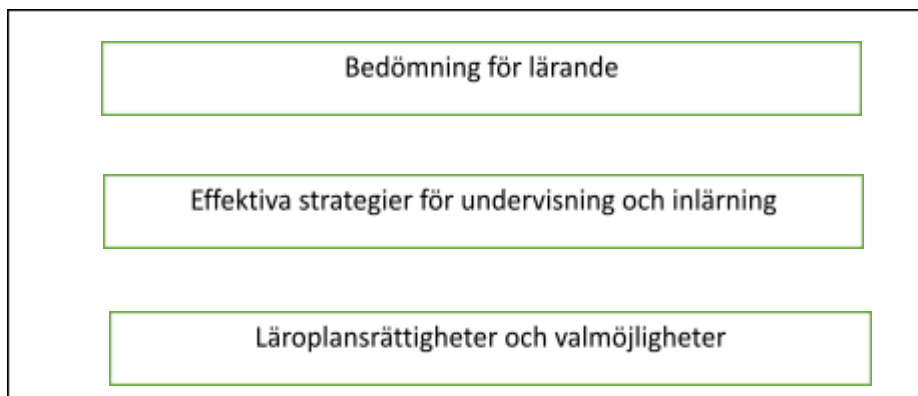
Läraren kan integrera självbedömning i nästan alla bedömningsuppgifter, antingen vid eller efter inlämningsstillfället. Läraren kan strukturera självbedömningen genom att uppmana eleverna och till exempel fråga dem:

- a) Vad tycker du är ett rättvist betyg för det arbete du har lämnat in?
- b) Vad gjorde du bäst i den här bedömningsuppgiften?
- c) Vad gjorde du minst bra i den här bedömningsuppgiften?
- d) Vad tyckte du var den mest utmanande delen?
- e) Vad var det viktigaste du lärde dig när du gjorde den här utvärderingsuppgiften?
- f) Skulle du ändra något om du hade mer tid på dig att slutföra uppgiften? Vad skulle du ändra och varför?

Utvärderingsfasen

Introduktion

En förutsättning för att förbättra undervisningen är ett effektivt sätt att utvärdera den. Standardreferenser i ämnet är eniga om att det bästa sättet att få en giltig summativ (eller formativ) utvärdering av undervisningen är att basera den på en portfölj som innehåller bedömningsdata från flera olika källor. Det handlar om bedömningar från studenter, kollegor och administratörer, självbedömningar och läranderesultat - som speglar varje aspekt av undervisningen, inklusive kursutformning, undervisning i klassrummet, bedömning av lärande, rådgivning och mentorskap. Med andra ord, för att effektivt utvärdera sin utbildning måste man se på sin undervisning (eller en specifik aspekt av den) från så många vinklar eller perspektiv som möjligt för att förbättra effektiviteten i undervisnings- och inlärningsprocessen. Denna typ av utvärdering gör det möjligt för lärarna att erbjuda ett individanpassat lärande. Den har fem nyckelkomponenter:



Syftet med utvärderingen efter genomförandet av inlärningsenheten är att ta reda på vilka faktorer som främjar eller utmanar följande :

- i. främja mer kreativa lektioner
- ii. dela med sig av rimliga metoder p öka glädjen i lektionerna
- iii. förbättra inläringen under varje lektion
- iv. bygga vidare på tidigare inläring
- v. bygga på elevernas självförtroende

Det förväntade resultatet är att läraren får kunskap om vad som fungerade bra och vad som behöver förbättras:

- i. Eleverna lär sig att lära sig hur de ska lära sig
- ii. Eleverna vet vad de behöver veta, vart de är på väg och hur de ska ta sig dit.
- iii. Eleverna kan identifiera när de behöver hjälp och vet nu hur de ska få stöd.
- iv. Lärandemöjligheterna anpassas individuellt. p Prestationerna höjs.

Metoder för utvärdering

De metoder som kan användas för att utvärdera undervisning och kurser kan bestå av följande:

Självutvärdering

Framgångsrika akademiker utvärderar kontinuerligt effektiviteten i sin undervisningsstil. Självreflektion sker ofta innan man får feedback från andra källor. Även om det också innebär att man bestämmer sig för vilken feedback man behöver ta till sig för att utveckla sin undervisning och sina kurser. Självutvärdering innebär kritisk reflektion över information som man samlar in i processen att se på sin undervisning med andra ögon än vad ens studenter och kamrater har sagt om ens undervisning och kurs. Återkopplingen om ens undervisning och kurser från kamrater och studenter är endast värdefull om man har reflekterat kritiskt över den i ljuset av sina egna erfarenheter och uppfattningar. Akademiker skulle kunna dokumentera andras återkoppling, sin egen reflektion och sina svar på allt detta i en undervisningsportfölj.

Återkoppling från studenter

Det finns många olika sätt att få tillgång till studenternas uppfattning om dina kurser och din undervisning. Vilken metod du väljer beror på syftet med utvärderingen, vilken typ av feedback som efterfrågas, disciplinens art, studienivå och klassens storlek. Det finns många andra pedagogiskt sunda metoder för att få studenternas feedback.

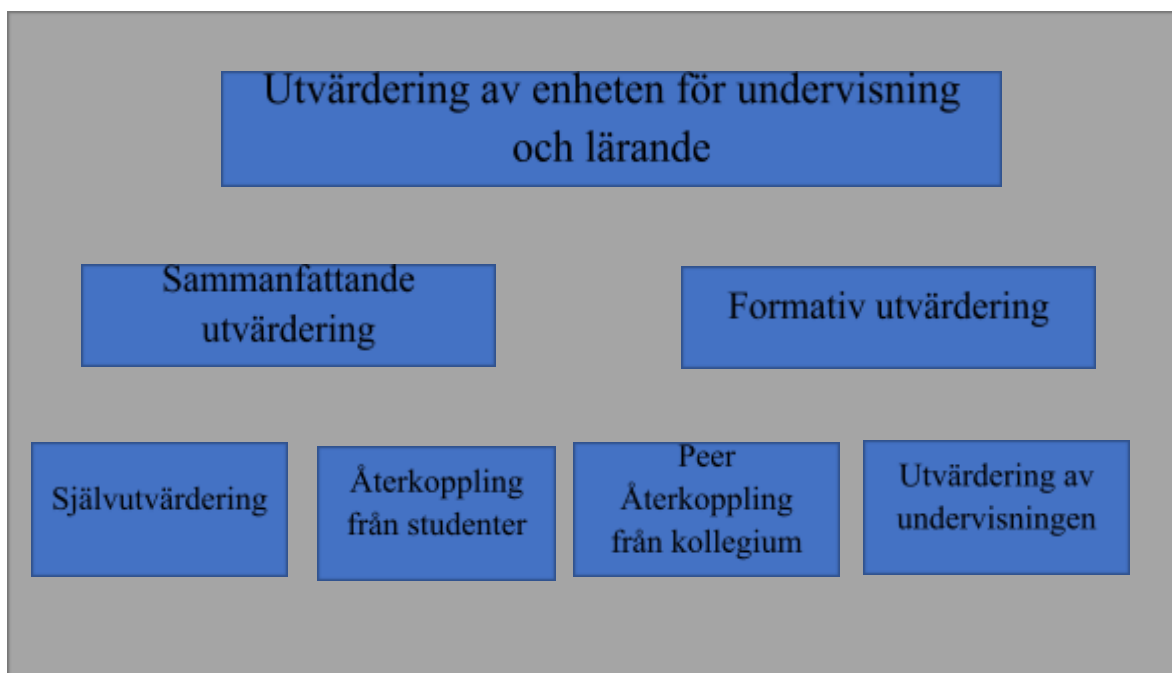
En fokusgrupp för studenter är en av de metoder som har visat sig vara mycket effektiv. Fokusgrupperna kan omfatta hela klassen eller ett urval från klassen och underlättas av undervisningsutvecklingsgruppen. Syftet är att samla in konsensusbaserad studentdata som gör det möjligt för föreläsarna att fatta välgrundade beslut om sin undervisning och sina kurser. Det är en mycket effektiv metod för att framkalla feedback som fokuserar på områden som är av särskilt intresse för en akademiker.

Det finns också flera mer informella strategier som akademiker kan använda i sina klasser och som är särskilt användbara för att informera om den pågående undervisningen och kursutvecklingen i en viss modul eller inlärningsenhet. För att uppnå detta hjälper det att ge dina studenter feedback om vad man har upptäckt och hur informationen kommer att påverka framtida beteende eller utveckla förändringar i ens undervisningsstil.

Observationer av kollegors undervisning

Kollegors granskning av undervisningen kan spela en lika viktig roll som kollegial utvärdering av forskningen. Kollegor som har sakkunskap om den disciplin som undervisas och som är utbildade i vad de ska observera kan ge viktig utvärderingsinformation genom besök i klassrummet. De kan granska kursmaterial och undervisningsbidrag. Även om observation av kollegor bör ske med försiktighet är kollegial observation en utmärkt metod för att förbättra undervisningen om resultaten ska användas för summativ utvärdering. Den är särskilt effektiv när den görs ömsesidigt som en del av en undervisningscirkel eller ett mentorskap och när den reflekteras i en undervisningsportfölj. Man kan hävda att observationer av undervisning förbättrar observatörens undervisning lika mycket som

observatörens undervisning. Framför allt om observatören reflekterar över vad han eller hon har observerat i klassrummet. Kollegiala utvärderingar görs vanligtvis av en akademiker från din institution som har insikt i disciplinens kursmaterial. En alternativ metod för att få feedback på sin undervisning är att vända sig till en expert på undervisning och lärande, t.ex. en medlem av undervisningsutvecklingsgruppen. En kollega från undervisningsutvecklingsgruppen kommer i sin feedback främst att fokusera på undervisningspraxis snarare än på kursinnehållet. Utvärderingsprocessen förbättras om kollegorna före klassrumsbesöken går igenom kursplanen och kursrelaterat material och diskuterar kursmål och föreläsningsmål med akademikern.



Exempel på utvärderingar som omfattar alla indikatorer

uttalanden som ska diskuteras och övervägas

Betygsskala (1 = utmärkt, 2 = uppfyller miniminormerna, 3 = utvecklingsområde) (NA för "ej tillämpligt").

Den aspekt av undervisningen och inläringen som ska utvärderas (självutvärdering, feedback från studenter, feedback från kollegor och undervisning).	1	2	3	Obs
Använder specifika undervisningsstrategier för att uppnå lärandemålen.				
Visar förtroende för ämnet.				
Bevis på välplanerat material och inlärningsaktiviteter av hög kvalitet (anteckningar, handouts, läsning, arbetsblad, PowerPoint, multimedia, praktiska övningar).				

Kort sammanfattning av de viktigaste idéerna från den föregående sessionen.				
Fastställer elevernas beredskap för den aktuella sessionen.				
Tydligt beskriver läranderesultaten för sessionen.				
Sessionen fortskrider i en logisk, strukturerad och ändamålsenlig sekvens.				
Länkar sessionens ämne till framtida ämnen Avslutar sessionen och konsoliderar nyckelbegreppen.				
Viktiga punkter lyfts fram och förklaras tydligt.				
Definitioner av ny terminologi är väl förklarade.				
Tydliga kopplingar mellan sessionen/studieguiden/läroboken görs, resultat (innehåll som borde ha täckts) uppnås.				
Den tillgängliga tiden utnyttjas maximalt.				
Tidpunkten för inlärningsaktiviteterna är anpassad till elevens uppmärksamhetsspann.				
Tempot i sessionen är lämpligt för att utveckla konceptuell förståelse.				
Fångar medvetet och effektivt klassens uppmärksamhet.				
Erkänner enskilda elever och bygger aktivt upp relationer.				
En positiv inlärningsmiljö upprätthålls.				
Använder sig av olika visuella hjälpmedel				
Skapar möjligheter till aktivt deltagande, praktik och tillämpning för eleverna.				
Varierar elevernas inlärningserfarenhet genom en rad olika inlärningsaktiviteter (göra/skriva/se/lyssna/tala).				
Uppvisar medvetenhet om och lämplig respons på enskilda elever.				
Använder en mängd olika frågetekniker på ett effektivt sätt.				
Ger konstruktiv och omedelbar feedback på elevernas svar.				
Uppmuntrar till personligt ansvar för inläring genom att motivera eleverna till konsolidering och förberedelse (kontroll av inlämningsuppgifter etc.).				
Skapar möjligheter för eleverna att svara skriftligt på ämnet.				

Kollegial utvärdering	1	2	3	Obs
Resurser och material är väl förberedda				
Lärandemålen för sessionen är uttryckligen angivna.				
Sessionen har ett lämpligt tempo med pauser vid behov.				
Tid avsätts för frågor och feedback från studenterna.				
En sammanfattning av de viktigaste idéerna ges.				
Förväntningar för nästa session fastställs.				
Kopplingar till tidigare och kommande kursmaterial och bedömningar (om det är lämpligt) görs.				
Tid ägnas åt aktivt lärande (inklusive praktik).				
Lärandeaktiviteterna är inriktade på elevernas intressen och behov.				
Lärandeaktiviteter, innehåll och exempel är relevanta, sammankopplade och autentiska (t.ex. med exempel från den verkliga världen).				
Nyckelidéer utforskas, förstärks och sammanfattas under hela sessionen.				

Översynsfasen

Introduktion

Översynsprocessen är viktig och kräver både tid och energi. Innan de börjar måste lärarna fråga sig själva om de är villiga att lägga ner den tid och energi som krävs för att utvärdera sina kurser. Denna process kräver att man avsätter tid för att se över kursen och söka lösningar, lära sig pedagogiska bästa metoder och ta emot kritisk feedback från flera olika perspektiv. Om målet är att förbättra elevernas inläring, bör man ta sig tid att se till att skapa en högkvalitativ och rigorös utbildningsupplevelse, och det bör vara ett ovillkorligt ja. Med detta sagt kommer följande avsnitt att titta på processen och faktorerna för att genomföra en framgångsrik kursrevision.

Modeller för översyn

Att granska kvaliteten i kurser/läroenheter kan täcka tre (3) perspektiv för reflekterande undervisning. Perspektiven är följande: 1. Jag själv, 2. Studenter, 3. Kollegor. Dessa perspektiv är till hjälp för att sätta återkopplingsprocessen i ett sammanhang och har anpassats till återkoppling.

Perspektiv	Källor till feedback för instruktören
Självreflektion	<ol style="list-style-type: none">i. Instruktörernas självkänedom och reflektion (t.ex. Vad har du märkt? Vad behöver du veta om din undervisning?).ii. Instruktörernas reflektionsjournaler och anteckningar
Studenter	<ol style="list-style-type: none">i. Samla in feedback i realtid från elevernaii. Insamling av strukturerad feedback och input från studenterna om särskilda uppgifter och undervisnings- och inlärningsaktiviteter.iii. Att införa en bedömningsteknik i klassrummet
Kollegor	<ol style="list-style-type: none">i. Fråga kollegor om feedbackii. Gå med i (eller starta) en grupp för kollegialt lärande.iii. Deltagande i ett undervisningstorg eller en process för kollegialt mentorskap.
Vetenskaplig forskning	<ol style="list-style-type: none">i. Litteraturstudierii. Deltagande/framförande vid konferenseriii. Engagera sig i forskning om undervisning och lärande

	iv. Tillämpa forskning på sin egen undervisning och inlärningspraktik.
--	--

Resultatet av ovanstående bör leda till en ram för reflektion som kan vara användbar i undervisningen. Tre (3) enkla påståenden ger en metod för att följa upp erfarenheter, nyfikenhet och mål i undervisningen. Detta ramverk kan användas i de flesta situationer och sparas som referens.

Vad? Vad upplevde du i din klass som du är nyfiken på, som kändes bra eller som inte kändes rätt? Var detta något nytt, eller har läraren upplevt det tidigare? Vad vill läraren veta mer om?

Vad? Och? Vad är det som händer nu?

Vad?

Vilka upplevelser i din klass är du nyfiken på, eller kändes bra, eller kändes inte rätt? Var detta något nytt eller har du upplevt det tidigare? Vad vill du veta mer om? Skriv ner detaljerna och var så specifik som möjligt.

Än sen?

Hur påverkade den här erfarenheten din undervisning och hur tror du att den påverkade dina elevers lärande?

Vad händer nu?

- a) Hur kommer du att gå vidare för att undersöka dina erfarenheter?

- b) Finns det något du kommer att prova eller ändra i din undervisning?

- c) Vad mer vill du lära dig om?

- d) Hur kommer du att åstadkomma detta?

- e) Vilka är dina mål för utvecklingen?

Åtgärder för översyn

Om du fastställer en tydlig uppsättning steg i revideringsprocessen kan du minska ansträngningen och tiden för uppgiften. Det kan vara lätt att revidera en kurs med lite planering och förberedelser och genom att ha självförtroende att börja. Genom att använda en process kan man identifiera områden som kan förbättras och i slutändan skapa en bättre inlärningsmiljö för studenterna och en bättre undervisningsmiljö för att undervisa och underlätta. För att åstadkomma detta bygger en effektiv översyn av en kurs/läroenhet på en process i två steg:

Steg 1: Sätt upp mål för översynen

När är det nödvändigt att sätta upp mål för kursrevisioner? Det är nödvändigt att sätta upp yttre mål, t.ex. att revidera kursmaterialet, förbättra strukturen och stärka bedömningarna, och att titta på inre mål, t.ex. att få en djupare förståelse för undervisningsprocessen och identifiera personliga tidshanteringsproblem. Under processen bör lärarna ägna tid åt reflekterande praktik under varje enskild fas av översynen. Reflekterande praktik är en process där man verkligen kritiskt granskar de värderingar och teorier som ligger till grund för praktiken, vilket leder till en djupare insikt i utvecklingen.

Steg 2: Gå igenom kursens struktur, innehåll och uppgifter

Den aktuella kursrevideringen tar upp flera aspekter av undervisningen. Förutom att leta efter möjligheter att förbättra studenternas inlärning kan lärarna också leta efter sätt att skapa effektivitetsvinster för sig själva i sin roll som lärare. De kan också leta efter "problemområden" som kan förbättras genom en kursrevidering, t.ex. genom att se över handläggningstiderna för returnerade uppgifter. De kan leta efter sätt att minska arbetsbördan för återkoppling genom att skapa mer beskrivande rubriker som inte kräver att man skriver så mycket återkoppling till studenterna eller genom att utveckla förbyggda återkopplingsbanker som tar upp de vanligaste problemen när det gäller att returnera vissa uppgifter snabbt. Slutligen finns det en möjlighet att andra lärare har undervisat i samma eller liknande kurser som den som granskas. Det kan vara bra för den övergripande kvaliteten på kursgranskningen att söka efter feedback från andra under granskningsprocessen. Samma typ av reflekterande process kan användas för att inhämta information från kollegor för att ge ett externt perspektiv. Det finns också en möjlighet att lägga till en samarbetskomponent till granskningsprocessen som kan gynna omarbetningsprocessen. Även om den här artikeln inte specifikt kommer att ta upp integrationen av en samarbetsmiljö i denna process, kan alla steg tillämpas på flera kursutvecklare, t.ex. andra lärare, instruktionsdesigners, innehållsexperter och till och med icke-akademiska kollegor.

Steg 3: Integrera elevernas feedback

Steg 4: Registrera reflektioner, resultat och observationer

Steg 5: Genomför ändringar Med hjälp av dessa steg kan lärare utvärdera en kurs med kritiska ögon och identifiera förändringar för att förbättra studenternas inlärningsupplevelse och resultat online.

Höjdpunkter för god praxis

Vad fungerade bra under sessionen? / Vad reagerade eleverna på/ Vad skulle jag vilja prova i mina klasser?

1. Vad tycker du fungerade bra i den här föreläsningen?

2. Tycker du att du uppnådde de resultat som du hade satt upp för den här föreläsningen (vad kan eleverna göra nu som de inte kunde göra innan lektionen?) Hur vet du det?

3. Vad händer nu?
 - a) Hur kommer du att gå vidare för att undersöka dina erfarenheter?
 - b) Finns det något du kommer att prova eller ändra i din undervisning?
 - c) Vad mer vill du lära dig om?
 - d) Hur kommer du att åstadkomma detta?
 - e) Vilka är dina mål för utvecklingen?

Höjdpunkter för aspekter som bör förbättras

Diskussion om översyn

1. Vad skulle du göra annorlunda om du skulle göra om den här föreläsningen? Varför?

2. Vilket stöd behöver du för att vidareutveckla din undervisningspraktik?

3. Finns det något du skulle ha gjort annorlunda med tanke på eleverna och innehållet?

4. Behöver du någon utveckling av undervisningen och inläringen på grund av observationen? Om så är fallet, vad behöver du?